



แผนอัตรากำลังของโรงพยาบาลมหาวิทยาลัยพะเยา  
คณะแพทยศาสตร์ มหาวิทยาลัยพะเยา  
ในช่วงปีงบประมาณ พ.ศ. 2566 – 2569



## สารบัญ

### บทนำ

ข้อมูลพื้นฐานของโรงพยาบาลมหาวิทยาลัยพะเยา	6
เป้าหมายการให้บริการของโรงพยาบาลมหาวิทยาลัยพะเยา	
1. แผนการให้บริการสุขภาพ	9
2. แผนการจัดหารายได้	10
3. ประเมินการรายได้จากการให้บริการในช่วงปีงบประมาณ พ.ศ. 2566-2569	13
4. ข้อมูลเชิงสถิติการให้บริการ	14
แผนการผลิตบุคลากรทางการแพทย์	19
แผนความต้องการอัตรากำลังของโรงพยาบาลมหาวิทยาลัยพะเยา	21
1. แผนความต้องการอัตรากำลังของโรงพยาบาลมหาวิทยาลัยพะเยา	
2. หลักเกณฑ์และวิธีการคำนวณอัตรากำลังของโรงพยาบาลมหาวิทยาลัยพะเยา	
ประโยชน์ที่คาดว่าจะได้รับ	63
ภาคผนวก	65

## บทนำ

โรงพยาบาลมหาวิทยาลัยพะเยา เดิมใช้ชื่อว่า “ศูนย์การแพทย์และโรงพยาบาลมหาวิทยาลัยพะเยา” สภามหาวิทยาลัยพะเยาได้มีมติให้เปลี่ยนชื่อเป็น “โรงพยาบาลมหาวิทยาลัยพะเยา” โดยมีวัตถุประสงค์เพื่อพัฒนาโครงสร้างพื้นฐานและขีดความสามารถของมหาวิทยาลัย ให้สามารถรองรับการจัดการเรียนการสอน นิสิตสาขาวิชาแพทยศาสตร์ และสาขาวิชาวิทยาศาสตร์สุขภาพทุกสาขาวิชา และบริการรักษาพยาบาล โรคเฉพาะทางและโรคทั่วไปในเขตภาคเหนือตอนบน อีกทั้งเป็นแหล่งวิจัยและสร้างองค์ความรู้ทางด้านการแพทย์และสาธารณสุข ตลอดจนจรรงรักษาอาจารย์แพทย์ผู้เชี่ยวชาญในสาขาต่าง ๆ ให้คงอยู่ในมหาวิทยาลัย และในเขตพื้นที่ให้บริการ เพื่อประโยชน์ด้านการจัดการเรียนการสอน การวิจัย ตลอดจนเป็นแบบอย่างที่ดีแก่นิสิตสาขาวิชาแพทยศาสตร์ด้วย นอกจากนี้ ยังมีเป้าหมายที่จะสร้างเครือข่ายระหว่างมหาวิทยาลัยกับโรงพยาบาลในเขตพื้นที่บริการ 5 จังหวัด ได้แก่ จังหวัดพะเยา จังหวัดแพร่ จังหวัดน่าน จังหวัดเชียงราย และจังหวัดลำปาง ให้ได้รับการพัฒนาระบบบริการรักษาพยาบาล สามารถผลิตบัณฑิตในสาขาทางด้านวิทยาศาสตร์สุขภาพของมหาวิทยาลัย โดยเฉพาะมีขีดความสามารถที่จะเป็น Medical Hub รองรับการเข้าสู่ประชาคมอาเซียน (ASEAN Community) ตามนโยบายรัฐบาล

การดำเนินงานในระหว่างปีงบประมาณ พ.ศ. 2561 – 2564 พบว่า มีผู้รับบริการรักษาพยาบาล จำนวนเพิ่มมากขึ้นอย่างต่อเนื่อง โรงพยาบาลได้พัฒนาเป็นศูนย์กลางการให้บริการระดับวิทยาและเป็นโรงพยาบาลสนามที่พร้อมรองรับโรคระบาด รวมทั้งมีเป้าหมายในการพัฒนาให้เป็นโรงพยาบาลเพื่อการวิจัยและพัฒนา และเป็นแหล่งรับการส่งต่อผู้ป่วยเฉพาะทางมารักษาพยาบาล และเนื่องจากโรงพยาบาลมหาวิทยาลัยพะเยามีจำนวนบุคลากรจำกัด ไม่เพียงพอต่อการรองรับภารกิจการรักษาพยาบาลและการเป็นแหล่งฝึกวิชาชีพของนิสิตแพทยศาสตร์และวิทยาศาสตร์สุขภาพ ประกอบกับโรงพยาบาลมหาวิทยาลัยพะเยาได้กำหนดแผนพัฒนาขยายจำนวนเตียงเพื่อรองรับการรักษาพยาบาลจาก 196 เตียง เป็นโรงพยาบาล ขนาด 400 เตียง ภายในปีงบประมาณ พ.ศ. 2573 จึงมีความจำเป็นในการขอรับจัดสรรอัตรากำลังรองรับการขยายตัวดังกล่าว โดยสรุปได้ ดังนี้

1) ด้านการให้บริการรักษาพยาบาล มีเป้าหมายให้บริการทางด้านการแพทย์และสาธารณสุข 1,200,000 คนต่อปี ภายใต้เครือข่ายความร่วมมือของโรงพยาบาล ใน 5 จังหวัด ได้แก่ จังหวัดพะเยา จังหวัดแพร่ จังหวัดน่าน จังหวัดเชียงราย และจังหวัดลำปาง และขยายจำนวนเตียงเพื่อรองรับการรักษาพยาบาลจาก 196 เตียง เป็นโรงพยาบาล ขนาด 400 เตียง ภายในปีงบประมาณ พ.ศ. 2573

2) ด้านความต้องการอัตรากำลัง มีเป้าหมายอัตรากำลังคนด้านการแพทย์และสาธารณสุข รองรับบริการรักษาพยาบาล และจัดการเรียนการสอน รวมทั้งได้กำหนดเป้าหมายการรับนิสิตในสาขาทางด้านวิทยาศาสตร์สุขภาพที่ต้องใช้โรงพยาบาลมหาวิทยาลัยพะเยาเป็นสถานที่เรียนและฝึกปฏิบัติงานวิชาชีพ ประกอบด้วย คณะแพทยศาสตร์ คณะทันตแพทยศาสตร์ คณะเภสัชศาสตร์ คณะพยาบาลศาสตร์ คณะสหเวชศาสตร์ คณะสาธารณสุขศาสตร์ และคณะวิทยาศาสตร์การแพทย์ รวมนิสิตปีละ 1,500 คน

3) ความต้องการครุภัณฑ์และสิ่งก่อสร้าง รองรับบริการรักษาพยาบาล การจัดการเรียนการสอน และแหล่งฝึกปฏิบัติวิชาชีพ ให้เพียงพอต่อความต้องการอย่างมีประสิทธิภาพ ทั้งด้านอาคารสถานที่ ครุภัณฑ์ ระบบเทคโนโลยีและนวัตกรรมต่าง ๆ

ในสถานการณ์แพร่ระบาดของโคโรนาไวรัส (COVID-19) โรคอุบัติใหม่ โรคติดต่อ และโรคเรื้อรังอื่น ๆ ที่มีความรุนแรงเพิ่มมากขึ้น นอกจากโรงพยาบาลมหาวิทยาลัยพะเยา ต้องรับมือขอรับรักษาพยาบาล เป็นแหล่งฝึกปฏิบัติ และศึกษาวิจัยและพัฒนานวัตกรรมแล้ว ยังต้องทำหน้าที่เผยแพร่องค์ความรู้ด้านการส่งเสริม

สุขภาพให้แก่ชุมชนในจังหวัดภาคเหนือตอนบน เพื่อให้ชุมชนมีความเข้มแข็ง ปราศจากโรคและสามารถประกอบอาชีพเพื่อความเป็นอยู่ที่ดีขึ้น ประกอบกับมหาวิทยาลัยมีอัตรากำลังไม่เพียงพอ ไม่สามารถรองรับภารกิจบริการสุขภาพได้อย่างเต็มประสิทธิภาพ และไม่สอดคล้องกับจำนวนคนไข้ที่เพิ่มขึ้นอย่างรวดเร็ว โรงพยาบาลมหาวิทยาลัยพะเยา จึงมีความต้องการบุคลากร ครุภัณฑ์และสิ่งก่อสร้าง ในปริมาณที่เพียงพอตามความจำเป็น ในการดำเนินภารกิจหลัก ดังนี้

1. เป็นศูนย์กลางของการรับผู้ป่วยที่เป็นโรคซับซ้อน ซึ่งต้องการการรักษาระดับตติยภูมิ (Tertiary Care) อย่างทันทั่วทั้งที่ โดยแพทย์ผู้เชี่ยวชาญและมีเครื่องมือที่ทันสมัย
2. เป็นแหล่งฝึกปฏิบัติงานของนิสิตทางวิทยาศาสตร์สุขภาพชั้นคลินิก และนิสิตสาขาอื่น ๆ ของมหาวิทยาลัย
3. เป็นแหล่งผลิตและสนับสนุนงานวิจัย เพื่อสร้างองค์ความรู้นวัตกรรมการประยุกต์ อันจะเป็นประโยชน์ต่อการแก้ปัญหาและพัฒนาคุณภาพชีวิตของประชาชนและสังคม
4. เป็นสถานพยาบาลในล้านนาตะวันออก ที่ให้บริการด้านการส่งเสริมสุขภาพ ทั้งในด้านการส่งเสริมสุขภาพ การป้องกัน การรักษา การฟื้นฟู รวมทั้งด้านการสาธารณสุขแก่ประชาชนทั่วไป และเจ้าหน้าที่ของรัฐทุกประเภท ทั้งนี้ ครอบคลุมทั้งการแพทย์แผนปัจจุบันและการแพทย์แผนตะวันออก
5. เป็นแหล่งพินิจภัณฑ์ที่รวมสมุนไพรรักษาโรคต่าง ๆ ตลอดจนประวัติทางการแพทย์และสาธารณสุข

โรงพยาบาลมหาวิทยาลัยพะเยา คณะแพทยศาสตร์ มหาวิทยาลัยพะเยา ได้จัดทำแผนอัตรากำลังในช่วงปีงบประมาณ พ.ศ. 2566 – 2569 โดยมีเป้าหมายในการพัฒนาดังนี้

1. เพื่อขยายศักยภาพเป็นโรงพยาบาลระดับมาตรฐาน (ระดับ S-โรงพยาบาลชุมชนขนาดใหญ่/โรงพยาบาลทั่วไป) ขนาด 400 เตียงขึ้นไป ที่มีคุณภาพตามมาตรฐานโรงพยาบาล (HA, AHA, JCI) ช่วยรองรับการให้บริการสุขภาพแก่ประชาชนที่มีแนวโน้มสูงขึ้นอย่างต่อเนื่อง ภายในปีงบประมาณ พ.ศ. 2573

2. เพิ่มประสิทธิภาพการให้บริการของเขตสุขภาพที่ 1 ในเขตพื้นที่ล้านนาตะวันออก ได้แก่ จังหวัด เชียงราย ลำปาง แพร่ น่าน พะเยา ประกอบด้วย

- 2.1 เป็นหน่วยให้บริการที่จะเป็นโรงพยาบาลรับผู้ป่วยส่งต่อ (Referral Hospital Cascade) ระดับสูง

- 2.2 พัฒนาระบบบริการสุขภาพ ด้านอุบัติเหตุฉุกเฉิน (Trauma center) และการดูแลผู้สูงอายุ (Elderly care center) ในเขตบริการ

- 2.3 พัฒนาระบบบริการสุขภาพ (Service plan)

- 2.4 การพัฒนาระบบบริการการแพทย์ฉุกเฉินและระบบการส่งต่อ

- 2.5 การพัฒนานวัตกรรมการบริหารจัดการ ช่วยลดความแออัดในเขตสุขภาพที่ 1

3. เพื่อพัฒนาศูนย์การศึกษาด้านวิทยาศาสตร์สุขภาพ รองรับเป็นสถานฝึกปฏิบัติการในชั้นคลินิก สำหรับนิสิตแพทย์มหาวิทยาลัยพะเยา ตามโครงการผลิตแพทย์เพิ่มเพื่อชาวชนบท พ.ศ.2568 สามารถใช้เป็นแหล่งฝึกบุคลากรทางการแพทย์และวิทยาศาสตร์สุขภาพ ซึ่งจะช่วยให้สามารถผลิตบุคลากรทางการแพทย์และสาธารณสุข ได้ประมาณปีละไม่น้อยกว่า 100 คน

4. เพื่อพัฒนาศูนย์การศึกษาด้านวิทยาศาสตร์สุขภาพ รองรับการจัดการเรียนการสอนทั้งก่อนปริญญาและหลังปริญญา ประกอบด้วย

- 4.1 หลักสูตรแพทยศาสตรบัณฑิต หลักสูตรแพทย์เพิ่มพูนทักษะ

- 4.2 หลักสูตรพยาบาลศาสตรบัณฑิต
- 5. เพื่อพัฒนาศูนย์ความเป็นเลิศทางการแพทย์ (Excellence centers) ประกอบด้วย
  - 5.1 พัฒนาศูนย์ตรวจสุขภาพและดูแลผู้สูงอายุครบวงจร (Elderly care center, Well child center)
  - 5.2 พัฒนาศูนย์ความเป็นเลิศด้านการผ่าตัดผ่านกล้อง
  - 5.3 พัฒนาศูนย์โรคผิวหนังและเลเซอร์
  - 5.4 พัฒนาศูนย์โรคหลอดเลือดสมอง
  - 5.5 ศูนย์ธาลัสซีเมียครบวงจร

## ข้อมูลพื้นฐานของโรงพยาบาลมหาวิทยาลัยพะเยา

### คณะแพทยศาสตร์ มหาวิทยาลัยพะเยา

#### วิสัยทัศน์

เป็นโรงพยาบาลมหาวิทยาลัยคุณภาพแห่งล้านนาตะวันออก

#### พันธกิจ

บริการ บริหาร จัดการเรียนการสอนและวิจัยด้านการแพทย์และสาธารณสุขที่มีคุณภาพ  
ระดับชาติและนานาชาติ

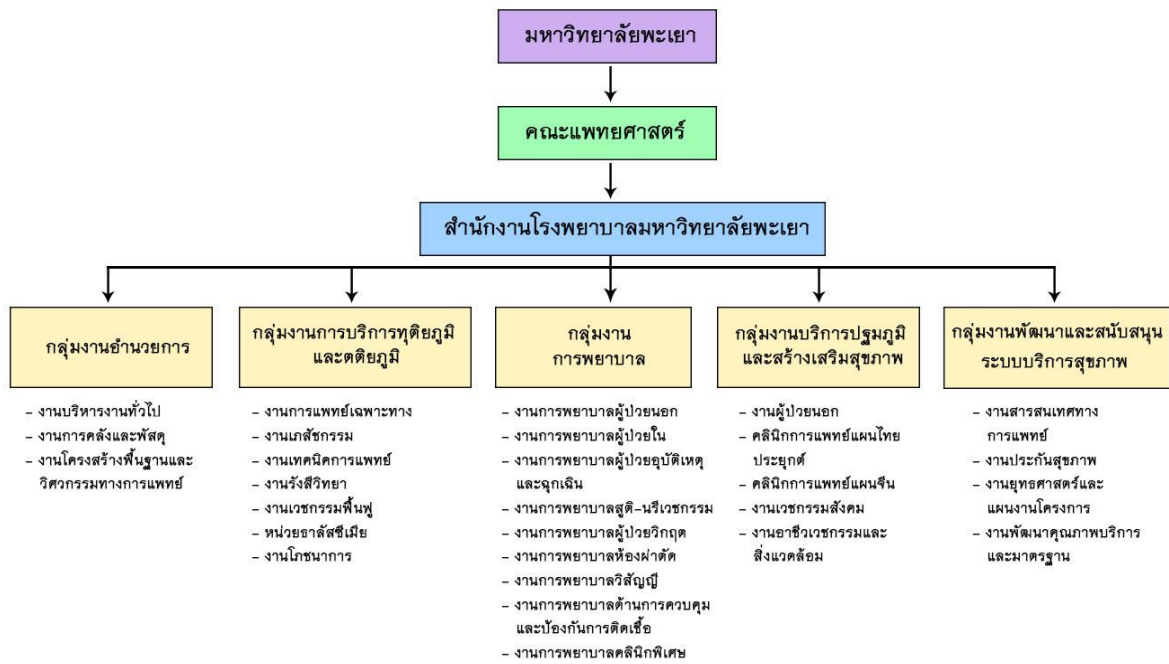
#### ประเด็นยุทธศาสตร์

1. การพัฒนาศักยภาพบุคลากรทางการแพทย์ของโรงพยาบาลให้เป็นผู้มีความรู้ความเชี่ยวชาญตามมาตรฐานวิชาชีพ
2. การสร้างและสนับสนุนงานวิจัยและนวัตกรรมทางการแพทย์ที่ทรงคุณค่าต่อคุณภาพชีวิตของประชาชน
3. การพัฒนาการให้บริการทางการแพทย์ให้เป็นไปตามวิสัยทัศน์ของโรงพยาบาล
4. การส่งเสริมให้บริการด้านสุขภาพ ด้วยนวัตกรรมทางการแพทย์ผสมผสานกับภูมิปัญญาท้องถิ่น
5. การบริหารจัดการโรงพยาบาลที่มีคุณภาพและมีประสิทธิภาพภายใต้หลักธรรมาภิบาล

## โครงสร้างองค์กร



แผนภูมิโครงสร้างองค์กรคณะแพทยศาสตร์ มหาวิทยาลัยพะเยา



แผนภูมิโครงสร้างองค์กรโรงพยาบาลมหาวิทยาลัยพะเยา คณะแพทยศาสตร์ มหาวิทยาลัยพะเยา



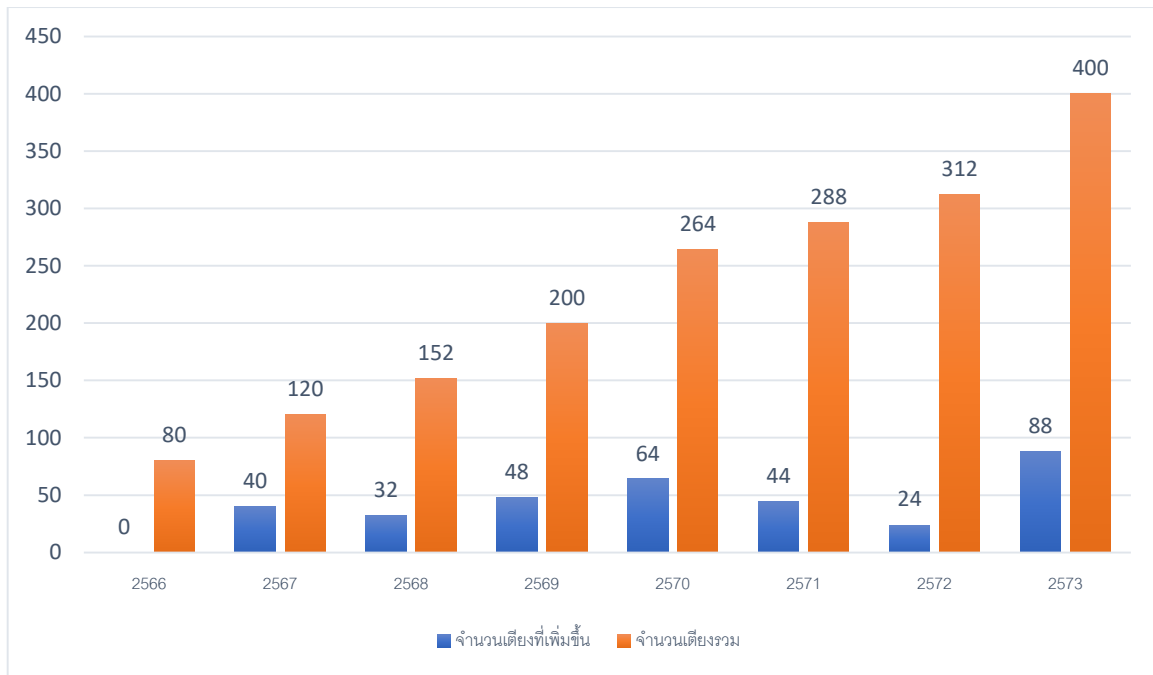
## เป้าหมายการให้บริการของโรงพยาบาลมหาวิทยาลัยพะเยา คณะแพทยศาสตร์ มหาวิทยาลัยพะเยา

### 1. แผนการให้บริการสุขภาพ

โรงพยาบาลมหาวิทยาลัยพะเยา มีแผนการให้บริการสุขภาพในระหว่างปีงบประมาณ พ.ศ. 2566 – 2569 ดังนี้

**ตาราง 1** ประมาณการจำนวนผู้ป่วยที่มารับบริการ จำนวนหอผู้ป่วยและเตียงที่ให้บริการ ปี พ.ศ. 2566 – 2573 ของโรงพยาบาลมหาวิทยาลัยพะเยา

รายการ	ปีงบประมาณ พ.ศ.							
	2566	2567	2568	2569	2570	2571	2572	2573
1. จำนวนผู้ป่วยนอก (คน/วัน)	300	400	600	700	900	1,200	1,500	2,000
2. จำนวนผู้ป่วย อุบัติเหตุฉุกเฉิน (คน/วัน)	30	40	60	70	100	150	200	250
3. จำนวนหอผู้ป่วย (หอ)	3	4	5	7	9	10	11	15
4. จำนวนเตียง (เตียง)	80	120 M2	152 M1	200	264	288 S	312	400
5. ผู้ป่วยสามัญ (เตียง)	56	72	104	128	192	192	216	304
6. ผู้ป่วยพิเศษ (เตียง)	24	48	48	72	72	96	96	96



แผนภูมิแสดงการขยายจำนวนเตียงในช่วงปีงบประมาณ พ.ศ. 2566 – 2573

## 2. แผนการจัดหารายได้

ในปีงบประมาณ พ.ศ. 2566 - 2573 นั้น เป็นการขยายการให้บริการเพื่อรองรับการเป็นโรงพยาบาลขนาด 400 เตียง เพื่อให้สามารถให้บริการได้ครอบคลุมในทุกสาขาวิชา และการเป็น Excellent Center ด้านต่าง ๆ นอกจากการให้บริการรักษาประชาชนในพื้นที่แล้วนั้น โรงพยาบาลมหาวิทยาลัยพะเยายังมุ่งเน้นที่จะสร้างเสริมสุขภาพประชาชนให้เป็นสุขอนามัยที่ดี ด้วยการให้บริการ Wellness Center ซึ่งจะก่อให้เกิดประโยชน์กับประชาชนในพื้นที่อย่างมากที่สุด และที่สำคัญโรงพยาบาลได้กำหนดแผนการให้บริการที่จะเป็นโรงพยาบาลรับผู้ป่วยส่งต่อ (Referral hospital cascade) ระดับสูง เพื่อสนับสนุนการดำเนินงานตามภารกิจของเขตพื้นที่ภาคเหนือตอนบน

โรงพยาบาลมหาวิทยาลัยพะเยา มีบริการรักษาพยาบาลที่จะก่อให้เกิดรายได้ ดังนี้

ตาราง 2 แผนการดำเนินการให้บริการรักษาพยาบาลของโรงพยาบาลมหาวิทยาลัยพะเยา (Service plan)

ปีงบประมาณ	รายละเอียด	
พ.ศ. 2566	<ol style="list-style-type: none"> <li>1. บริการให้ยาละลายลิ่มเลือดในผู้ป่วย STEMI</li> <li>2. บริการหน่วยโรคหลอดเลือดสมอง (Stroke Unit)</li> <li>3. บริการคลินิกชะลอไตเสื่อม (CKD clinic)</li> <li>4. บริการผ่าตัดทางศัลยศาสตร์ ผ่าตัดทางกล้อง (MIS)</li> <li>5. บริการส่องกล้องระบบทางเดินอาหาร และทางเดินน้ำดีและตับอ่อน (EGD, Colonoscope, ERCP)</li> <li>6. บริการผ่าตัดโรคทางเดินปัสสาวะ (PCNL, LRP, LRN)</li> <li>7. บริการผ่าตัด Female urology</li> <li>8. บริการดูแลรักษาผู้ป่วยอุบัติเหตุฉุกเฉิน</li> <li>9. บริการดูแลรักษาผู้ป่วยทางด้านศัลยกรรมกระดูกและข้อ</li> <li>10. บริการคลินิกศัลยกรรมตกแต่ง (Plastic Surgery) , ผ่าตัดปากแหว่งเพดานโหว่</li> <li>11. บริการคลินิกโรคไม่ติดต่อเรื้อรัง (NCD)</li> <li>12. บริการคลินิก COPD Clinic</li> <li>13. การจัดหน่วยบริการดูแลผู้ป่วยโรคหลอดเลือดสมองภายหลังการรักษา (Post Rehabilitation Unit)</li> <li>14. บริการดูแลรักษาผู้ป่วยกระดูกหักแบบไม่เคลื่อน</li> <li>15. บริการผ่าตัดข้อเทียม</li> <li>16. บริการดูแลรักษาผู้ป่วยใช้เครื่องช่วยหายใจ</li> <li>17. บริการคลินิกโรคผิวหนังและศุนย์เลเซอร์โรคผิวหนัง</li> <li>18. บริการคลินิกหู คอ จมูก</li> <li>19. บริการคลินิกเด็กสุขภาพดี</li> <li>20. บริการคัดกรองเบาหวานขึ้นตา (DR)</li> <li>21. บริการฟอกไตด้วยเครื่องไตเทียม (HD) 10 เครื่อง</li> <li>22. บริการคลินิก Palliative care</li> <li>23. บริการผู้ป่วยฉุกเฉินและอุบัติเหตุ 24 ชั่วโมงและมีเตียงสำหรับสังเกตอาการผู้ป่วย</li> <li>24. บริการคลินิกส่งเสริมสุขภาพ และงานอนามัยแม่และเด็ก</li> <li>25. ศูนย์ธาลัสซีเมียครบวงจร</li> <li>26. บริการคลินิกกัญชาทางการแพทย์</li> <li>27. บริการห้องเอกซเรย์ 2 ห้อง</li> <li>28. ศูนย์เอกซเรย์คอมพิวเตอร์ (CT scan)</li> <li>29. บริการธนาคารเลือด</li> <li>30. บริการคลินิกแพทย์แผนไทย</li> <li>31. บริการคลินิกแพทย์แผนจีน</li> </ol>	อัตราเติบโตของผู้ป่วยนอก 300 คน/วัน

ปีงบประมาณ	รายละเอียด	
	32. บริการคลินิกกายภาพบำบัด 33. บริการส่งเสริม ป้องกัน และฟื้นฟูสุขภาพ ที่ร่วมกับท้องถิ่น (District Health System-DHS) 34. บริการผ่าตัดคลอด 35. บริการฝากครรภ์คุณภาพ 36. บริการคลินิกเด็กโรคหัวใจ 37. บริการคลินิก HIV 38. บริการคลินิก TB 39. HA Accreditation ชั้นที่ 2 40. บริการคลินิกเด็กโรคเลือดและมะเร็งในเด็ก	
พ.ศ. 2567	1. บริการคลินิกจิตเวช 2. บริการห้อง Negative pressure room 2 ห้อง 3. ขยายบริการ ICU 8 เตียง 4. บริการดูแลผู้สูงอายุแบบครบวงจร 5. ต่อยอดการพัฒนาคุณภาพโรงพยาบาล ตามมาตรฐานโรงพยาบาลชั้นที่ 3 (HA)	อัตราเตียงโตของผู้ป่วยนอก 400 คน/วัน
พ.ศ. 2568	1. บริการ NICU 4 เตียง 2. บริการดูแลรักษาผู้ป่วยเด็กที่ใช้เครื่องช่วยหายใจ 3. ขยายบริการ ICU 15 เตียง 4. บริการห้องตรวจผู้ป่วยนอก 30 ห้อง 5. บริการคลินิกแพทย์แผนไทยเฉพาะโรค ไมเกรน ข้อเข่าเสื่อม อัมพฤกษ์ อัมพาต และภูมิแพ้ 6. บริการผู้ป่วยในสำหรับผู้ป่วยจิตเวชและยาเสพติดฉุกเฉิน 7. บริการคลินิกผู้ป่วยนอกยาเสพติดคุณภาพ 8. ต่อยอดการพัฒนาคุณภาพโรงพยาบาล ตามมาตรฐานโรงพยาบาลครั้งที่ 1 (Re-accreditation 1)	อัตราเตียงโตของผู้ป่วยนอก 600 คน/วัน
พ.ศ. 2569	1. บริการเคมีบำบัดในผู้ป่วยมะเร็ง 2. บริการล้างไตทางช่องท้อง (CAPD) 3. บริการดูแลรักษาผู้ป่วยโรคหัวใจล้มเหลว (CHF) 4. บริการให้ยา Warfarin ในผู้ป่วยโรคหัวใจหลังการผ่าตัดหัวใจหรือขยายหลอดเลือดหัวใจ 5. ขยายบริการ ICU 20 เตียง 6. ต่อยอดการพัฒนาคุณภาพโรงพยาบาล ตามมาตรฐานโรงพยาบาลครั้งที่ 2 (Re-accreditation 2)	อัตราเตียงโตของผู้ป่วยนอก 700 คน/วัน

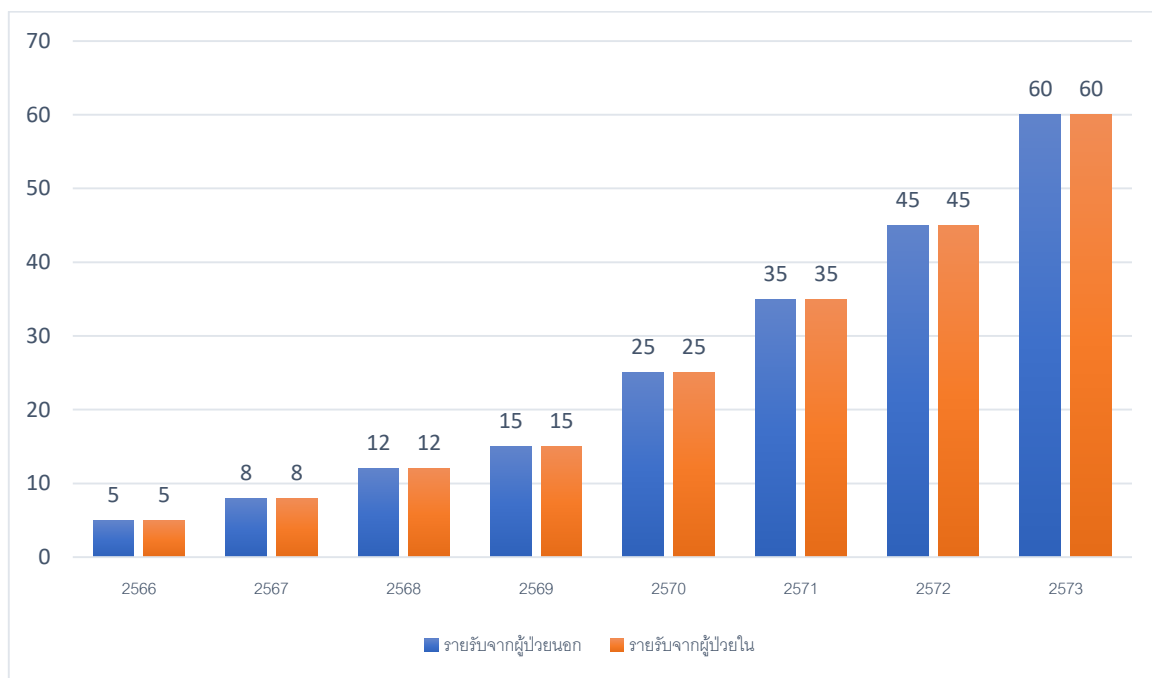
### 3. ประมาณการรายได้จากการให้บริการในช่วงปีงบประมาณ พ.ศ. 2566-2569

ในกรณีที่โรงพยาบาลมหาวิทยาลัยพะเยา ได้รับการจัดสรรอัตรากำลังตามแผนความต้องการอัตรากำลังในช่วงปีงบประมาณ พ.ศ. 2566-2569 แล้ว โรงพยาบาลจะสามารถดำเนินงานได้เต็มประสิทธิภาพและเปิดให้บริการรักษาพยาบาลได้เต็มรูปแบบ ประกอบกับโรงพยาบาลมีความพร้อมด้านครุภัณฑ์และห้องปฏิบัติการทางการแพทย์ ที่สามารถเปิดให้บริการได้เต็มรูปแบบ โดยคาดว่าจะมีประมาณการรายได้ ดังนี้

ตาราง 3 ประมาณการรายรับ ประจำปีงบประมาณ พ.ศ. 2566 - 2573 ของโรงพยาบาลมหาวิทยาลัยพะเยา

หน่วย : ล้านบาท

รายงาน (หน่วย)	รายรับประจำปีงบประมาณ พ.ศ.							
	2566	2567	2568	2569	2570	2571	2572	2573
รายรับจากผู้ป่วยนอก	5.000	8.000	12.000	15.000	25.000	35.000	45.000	60.000
รายรับจากผู้ป่วยใน	5.000	8.000	12.000	15.000	25.000	35.000	45.000	60.000
รวมรายรับ	10.000	16.000	24.000	30.000	50.000	70.000	90.000	120.000



แผนภูมิแสดงประมาณการรายรับ ประจำปีงบประมาณ พ.ศ. 2566-2573 (หน่วย : ล้านบาท)

### 4. ข้อมูลเชิงสถิติการให้บริการ

จากการรวบรวมข้อมูลสถิติการให้บริการสุขภาพในปัจจุบัน ซึ่งเป็นสถานการณ์แพร่ระบาดของโรคติดเชื้อไวรัสโคโรนา 2019 (COVID-19) ซึ่งโรงพยาบาลมหาวิทยาลัยพะเยาเป็นโรงพยาบาลสนามรองรับผู้ป่วยของจังหวัดพะเยา อาจทำให้มีผู้มารับบริการมีจำนวนจำกัด ดังนี้

ตารางที่ 4 สถิติผู้มารับบริการโรงพยาบาลมหาวิทยาลัยพะเยา ประจำเดือน มกราคม พ.ศ. 2564

ลำดับ	แผนก	ชาย	หญิง	รวม
1	กายภาพบำบัด	28	61	89
2	กุมารเวชกรรม	4	18	22
3	คลินิกโรคผิวหนัง	10	23	33
4	จักษุ	3	6	9
5	จิตเวช	22	11	33
6	ตรวจทางห้องปฏิบัติการ	4	12	16
7	ตรวจสุขภาพ	35	62	97
8	ทำแผล-ฉีดยา	82	108	190
9	นรีเวชกรรม	0	2	2
10	ระบบทางเดินหายใจ ARI	107	140	247
11	รังสีวิทยา	3	1	4
12	ศัลยกรรม	6	6	12
13	ศัลยกรรมกระดูก	0	1	1
14	สูติกรรม	1	5	6
15	อายุรกรรม	154	240	394
16	เวชปฏิบัติ	30	87	117
17	เวชศาสตร์ฉุกเฉิน	170	295	465
18	แพทย์แผนไทย	3	15	18
19	โสต ศอ นาสิก	14	14	28
20	อื่น ๆ	1	1	2
รวม		677	1,108	1,785

ตารางที่ 5 สถิติผู้มารับบริการโรงพยาบาลมหาวิทยาลัยพะเยา ประจำเดือน กุมภาพันธ์ พ.ศ. 2564

ลำดับ	แผนก	ชาย	หญิง	รวม
1	กายภาพบำบัด	46	29	75
2	กุมารเวชกรรม	3	4	7
3	คลินิกโรคผิวหนัง	15	36	51
4	คลินิกโรคเรื้อรัง (NCD)	9	5	14
5	จักษุ	6	11	17
6	จิตเวช	6	16	22
7	ตรวจทางห้องปฏิบัติการ	3	13	16

ลำดับ	แผนก	ชาย	หญิง	รวม
8	ตรวจสุขภาพ	39	104	143
9	ทำแผล-ฉีดยา	77	109	186
10	นรีเวชกรรม	0	7	7
11	ระบบทางเดินหายใจ ARI	35	104	139
12	รังสีวิทยา	2	4	6
13	ศัลยกรรม	7	13	20
14	ศัลยกรรมกระดูก	2	1	3
15	สูติกรรม	1	9	10
16	อายุรกรรม	175	309	484
17	เวชปฏิบัติ	15	44	59
18	เวชศาสตร์ฉุกเฉิน	243	359	602
19	แพทย์แผนไทย	12	25	37
20	โสต ศอ นาสิก	21	28	49
21	อื่น ๆ	0	3	3
รวม		717	1,233	1,950

ตารางที่ 6 สถิติผู้มารับบริการโรงพยาบาลมหาวิทยาลัยพะเยา ประจำเดือน มีนาคม พ.ศ. 2564

ลำดับ	แผนก	ชาย	หญิง	รวม
1	กายภาพบำบัด	55	52	107
2	กุมารเวชกรรม	5	13	18
3	คลินิกโรคผิวหนัง	19	40	59
4	คลินิกโรคเรื้อรัง (NCD)	13	7	20
5	จักษุ	2	10	12
6	จิตเวช	6	21	27
7	ตรวจทางห้องปฏิบัติการ	9	19	28
8	ตรวจสุขภาพ	70	136	206
9	ทำแผล-ฉีดยา	142	165	307
10	นรีเวชกรรม	0	18	18
11	ระบบทางเดินหายใจ ARI	35	69	104
12	รังสีวิทยา	2	2	4
13	ศัลยกรรม	23	21	44
14	ศัลยกรรมกระดูก	8	9	17
15	สูติกรรม	0	2	2
16	อายุรกรรม	189	284	473

ลำดับ	แผนก	ชาย	หญิง	รวม
17	เวชปฏิบัติ	46	64	110
18	เวชศาสตร์ฉุกเฉิน	297	418	715
19	แพทย์แผนไทย	11	16	27
20	โสต ศอ นาสิก	24	54	78
21	อื่น ๆ	2	1	3
รวม		958	1,421	2,379

ตารางที่ 7 จำนวนผู้รับบริการศูนย์โรคผิวหนังและเลเซอร์ ตั้งแต่เดือนตุลาคม 2563 ถึงเดือนกุมภาพันธ์ 2564

จำนวนผู้ป่วย (คน)	ตุลาคม	พฤศจิกายน	ธันวาคม	มกราคม	กุมภาพันธ์	รวม
	4	3	4	0	1	12

ตารางที่ 8 จำนวนผู้รับบริการศูนย์สุขภาพครอบครัว ตั้งแต่เดือนตุลาคม 2563 ถึงเดือนเมษายน 2564

จำนวนผู้ป่วย (คน)	ตุลาคม	พฤศจิกายน	ธันวาคม	มกราคม	กุมภาพันธ์	มีนาคม	เมษายน	รวม
	66	0	5	20	3	3	4	101

ตารางที่ 9 ประมาณการจำนวนผู้ป่วยที่มารับบริการ จำนวนหอผู้ป่วยและเตียงที่ให้บริการ ปี พ.ศ. 2566 - 2569 ของโรงพยาบาลมหาวิทยาลัยพะเยา

รายงาน (หน่วย)	แผนศักยภาพการบริการ โรงพยาบาล			
	2566	2567	2568	2569
1. จำนวนผู้ป่วยนอก (คน/วัน)	300	400	600	700
2. จำนวนผู้ป่วยอุบัติเหตุฉุกเฉิน (คน/วัน)	30	40	60	70
3. จำนวนหอผู้ป่วย (หอ)	3	4	5	7
4. จำนวนเตียง (เตียง)	80	120 M2	152 M1	200
4.1 ผู้ป่วยสามัญ (เตียง)	56	72	104	128
4.2 ผู้ป่วยพิเศษ (เตียง)	24	48	48	72
4.3 ผู้ป่วยวิกฤต (ICU) (ไม่รวม NICU) (เตียง)	4	8	15	20
(1) เด็ก	-	2	3	4
(2) อายุกรรมและหัวใจ	2	4	8	10
(3) ศัลยกรรม	2	2	4	6
4.4 ผู้ป่วยทารกและเด็ก (NICU และ Sick baby)	-	2	4	6



รายงาน (หน่วย)	แผนศัทยภาพการบริการ โรงพยาบาล			
	2566	2567	2568	2569
4.5 ผู้ป่วยเด็ก (PICU)	6	9	12	15
4.6 ห้องผ่าตัด (ห้อง)	2	4	6	8
4.7 ห้องคลอด (เตียงคลอด)	4	8	12	15
4.8 ไตเทียม (ไม่นับเป็นเตียงโรงพยาบาล)	10	14	20	24
5. ดัชนีความยุ่งยากซับซ้อนของการรักษาผู้ป่วย (Adj.RW-Case Mixed Index)	1.6	1.8	1.8	2.0
6. คลินิกทันตกรรม (ยูนิต)	104	112	122	135

หมายเหตุ หอผู้ป่วย 1 และ 2 มีจำนวน 32 เตียงต่อหอผู้ป่วย,  
หอผู้ป่วย 3 และอาคารหอผู้ป่วย 6 ชั้น มีจำนวน 24 เตียงต่อหอผู้ป่วย

## แผนการผลิตบุคลากรทางการแพทยมหาวิทาลัยพะเยา

คณะแพทยศาสตร์ และคณะทันตแพทยศาสตร์ มหาวิทยาลัยพะเยา สามารถผลิตบุคลากรทางการแพทย์ได้เพียงพอสำหรับรองรับการบริการสาธารณสุขในพื้นที่ภาคเหนือ โดยจำนวนนิสิตในระบบวิทยาศาสตร์สุขภาพที่มหาวิทยาลัยพะเยา สามารถผลิตได้ เป็นดังนี้

ตารางที่ 10 แผนการจัดการเรียนการสอนหลักสูตรแพทยศาสตรบัณฑิต ปีการศึกษา 2565-2570

ชั้นปี	2565		2566		2567		2568		2569		2570	
	ม. 6	ป.ตรี	ม. 6	ป.ตรี	ม. 6	ป.ตรี	ม. 6	ป.ตรี	ม. 6	ป.ตรี	ม. 6	ป.ตรี
ชั้นปีที่ 1	20	-	20	-	20	-	20	-	32	-	32	-
ชั้นปีที่ 2	-	20	20	20	20	20	20	20	20	20	32	20
ชั้นปีที่ 3	-	-	-	20	20	20	20	20	20	20	20	20
ชั้นปีที่ 4	-	-	-	-	-	20	20	20	20	20	20	20
ชั้นปีที่ 5	-	-	-	-	-	-	-	20	20	20	20	20
ชั้นปีที่ 6	-	-	-	-	-	-	-	-	-	20	20	20
รวม	20	20	40	40	60	60	80	80	112	100	144	120
	40		80		120		160		212		264	

ตารางที่ 11 นิสิตชั้นคลินิก ศูนย์แพทยศาสตรศึกษาชั้นคลินิก โรงพยาบาลพะเยา

ชั้นปี	ปีการศึกษา						
	2565	2566	2567	2568	2569	2570	2571
ชั้นปีที่ 4	-	-	7	14	14	14	14
ชั้นปีที่ 5	-	-	-	14	14	14	14
ชั้นปีที่ 6	-	-	-	-	14	14	14
รวม	-	-	7	28	42	42	42

ตารางที่ 12 นิสิตชั้นคลินิก ศูนย์แพทยศาสตรศึกษาชั้นคลินิก โรงพยาบาลนครพิงค์

ชั้นปี	ปีการศึกษา						
	2565	2566	2567	2568	2569	2570	2571
ชั้นปีที่ 4	-	-	13	26	26	26	26
ชั้นปีที่ 5	-	-	-	26	26	26	26
ชั้นปีที่ 6	-	-	-	-	26	26	26
รวม	-	-	13	52	78	78	78

ตารางที่ 13 นิสิตหลักสูตรแพทยศาสตรบัณฑิตที่สำเร็จการศึกษา

ปีการศึกษา	2558	2559	2560	2561	2562	2563	รวม
จำนวนนิสิต	15	15	30	30	40	40	170

ตารางที่ 14 แผนการจัดการเรียนการสอนหลักสูตรทันตแพทยศาสตรบัณฑิต ปีการศึกษา 2561-2569

ปีการศึกษา	2561	2562	2563	2564	2565	2566	2567	2568	2569
ชั้นปีที่ 1	30	0	30	30	30	20	30	30	30
ชั้นปีที่ 2	30	30	0	30	30	30	30	30	30
ชั้นปีที่ 3	30	30	30	0	30	30	30	30	30
ชั้นปีที่ 4	30	30	30	30	0	30	30	30	30
ชั้นปีที่ 5	30	30	30	30	30	0	30	30	30
ชั้นปีที่ 6	30	30	30	30	30	30	0	30	30
รวม	180	150	150	150	150	150	150	180	180

ตารางที่ 15 นิสิตหลักสูตรทันตแพทยศาสตรบัณฑิตที่สำเร็จการศึกษา

ปีการศึกษา	2562	2563	2564
จำนวนนิสิต	25	28	29

## แผนความต้องการอัตรากำลังของโรงพยาบาลมหาวิทยาลัยพะเยา

### คณะแพทยศาสตร์ มหาวิทยาลัยพะเยา

โรงพยาบาลมหาวิทยาลัยพะเยา มีความต้องการอัตรากำลังคนรองรับภารกิจในช่วง 4 ปี จำแนกพนักงานเป็น 3 สายงาน<sup>1</sup> ดังนี้

1. สายงานบริการสุขภาพ หมายถึง พนักงานสายปฏิบัติการที่มีหน้าที่บริการรักษาพยาบาลโดยตรง และมีใบประกอบวิชาชีพตามกฎหมาย ได้แก่ นายแพทย์ ทันตแพทย์ เภสัชกร พยาบาล นักเทคนิคการแพทย์ และนักกายภาพบำบัด

2. สายงานบริการสุขภาพอื่น หมายถึง พนักงานสายปฏิบัติการที่ให้บริการสุขภาพนอกเหนือจากสายงานบริการสุขภาพ ในข้อ 1 หรือร่วมดูแลสุขภาพ หรือช่วยการทำงานของพนักงานสายงานบริการสุขภาพ ทั้งระดับปริญญาตรีหรือต่ำกว่าปริญญาตรี เช่น นักการแพทย์แผนไทย นักการแพทย์แผนจีน นักวิชาการสาธารณสุข นักกิจกรรมบำบัด นักรังสีเทคนิค นักนิติวิทยาศาสตร์ เจ้าพนักงานฉุกเฉินการแพทย์ เจ้าพนักงานเภสัชกรรม เจ้าพนักงานบริการทั่วไป และผู้ปฏิบัติงานทันตกรรม เป็นต้น

3. สายงานบริหารและสนับสนุนบริหาร หมายถึง พนักงานที่ปฏิบัติงานบริหารทั่วไป หรือสนับสนุนบริหารทั่วไป เช่น เจ้าหน้าที่บริหารงานทั่วไป นักวิชาการเงินและบัญชี นักวิชาการพัสดุ นักวิชาการศึกษานักวิจัย นิติกร วิศวกร นักวิชาการคอมพิวเตอร์ เป็นต้น

#### 1. แผนความต้องการอัตรากำลังของโรงพยาบาลมหาวิทยาลัยพะเยา

แผนความต้องการอัตรากำลังโรงพยาบาลมหาวิทยาลัยพะเยา (พ.ศ.2566-2569) ภายใต้โครงการผลิตแพทย์เพิ่มเพื่อชาวชนบท มีจำนวนทั้งสิ้น 731 อัตรา งบประมาณทั้งสิ้น 196,315,800 บาท ซึ่งมีเป้าหมายขยายจำนวนเตียงที่ให้บริการปี พ.ศ. 2569 ให้มีขนาด 200 เตียง โดยได้จัดทำแผนความต้องการอัตรากำลังตามแนวทางวิเคราะห์ภาระงานของสถานบริการในสังกัดสำนักงานปลัดกระทรวงสาธารณสุข เพื่อคำนวณอัตรากำลังที่จำเป็นและเหมาะสมกับจำนวนเตียงและจำนวนคนที่ให้บริการ โดยสรุปได้ดังนี้

**ตารางที่ 14** แบบฟอร์มเอกสารประกอบการจัดทำแผนความต้องการอัตรากำลังคนของหน่วยบริการ นอกสังกัดกระทรวงสาธารณสุข (โรงพยาบาลมหาวิทยาลัยพะเยา)

รายละเอียด	แผนการให้บริการ ของรพ. มหาวิทยาลัย พะเยา (จำนวนเตียง สะสม)	อัตรากำลังที่เสนอ ขอ (คน)	งบประมาณที่เสนอขอ (บาท)	
			งบประมาณที่เสนอ ขอ	งบประมาณสะสม
<b>ปีงบประมาณ พ.ศ.2566</b> 1. บริการผู้ป่วยนอก 300 คนต่อวัน 2. บริการผู้ป่วยอุบัติเหตุและฉุกเฉิน 30 คนต่อวัน 3. บริการผู้ป่วยใน 80 เตียง (ไม่รวมห้องผ่าตัด ห้องคลอด และไตเทียม) - ผู้ป่วยสามัญ 55 เตียง - ผู้ป่วยพิเศษ 25 เตียง - ผู้ป่วยวิกฤต 4 เตียง 4. ผู้ป่วยทารกและเด็ก (NICU) 0 เตียง 5. ผู้ป่วยเด็ก 6 เตียง 6. ห้องผ่าตัด 2 ห้อง 7. ห้องคลอด 4 เตียง 8. ไตเทียม 10 เตียง 9. ดัชนีความยุ่งยากซับซ้อนของการรักษาผู้ป่วย 1.6 10. บริการทันตกรรม	80 (เพิ่มขึ้น 48 เตียง)	166	44,677,800	44,677,800
<b>ปีงบประมาณ พ.ศ.2567</b> 1. บริการผู้ป่วยนอก 400 คนต่อวัน 2. บริการผู้ป่วยอุบัติเหตุและฉุกเฉิน 40 คนต่อวัน 3. บริการผู้ป่วยใน 120 เตียง (ไม่รวมห้องผ่าตัด ห้องคลอดและไตเทียม) - ผู้ป่วยสามัญ 80 เตียง - ผู้ป่วยพิเศษ 40 เตียง - ผู้ป่วยวิกฤต 8 เตียง 4. ผู้ป่วยทารกและเด็ก (NICU) 2 เตียง 5. ผู้ป่วยเด็ก 9 เตียง 6. ห้องผ่าตัด 4 ห้อง	120 (เพิ่มขึ้น 40 เตียง)	206	57,639,000	102,316,800

รายละเอียด	แผนการให้บริการ ของรพ. มหาวิทยาลัย พะเยา (จำนวนเตียง สะสม)	อัตราค่าล้างที่เสนอ ขอ (คน)	งบประมาณที่เสนอขอ (บาท)	
			งบประมาณที่เสนอ ขอ	งบประมาณสะสม
7. ห้องคลอด 8 เตียง 8. ไตเทียม 14 เตียง 9. ดัชนีความยุ่งยากซับซ้อน ของการรักษาผู้ป่วย 1.8 10. บริการทันตกรรม				
<b>ปีงบประมาณ พ.ศ.2568</b> 1. บริการผู้ป่วยนอก 600 คนต่อวัน 2. บริการผู้ป่วยอุบัติเหตุและ ฉุกเฉิน 60 คนต่อวัน 3. บริการผู้ป่วยใน 152 เตียง (ไม่รวมห้องผ่าตัด ห้อง คลอดและไตเทียม) - ผู้ป่วยสามัญ 100 เตียง - ผู้ป่วยพิเศษ 52 เตียง - ผู้ป่วยวิกฤต 15 เตียง 4. ผู้ป่วยทารกและเด็ก (NICU) 4 เตียง 5. ผู้ป่วยเด็ก 12 เตียง 6. ห้องผ่าตัด 6 ห้อง 7. ห้องคลอด 12 เตียง 8. ไตเทียม 20 เตียง 9. ดัชนีความยุ่งยากซับซ้อน ของการรักษาผู้ป่วย 1.8 10. บริการทันตกรรม	152 (เพิ่มขึ้น 32 เตียง)	166	43,130,400	145,435,204
<b>ปีงบประมาณ พ.ศ.2569</b> 1. บริการผู้ป่วยนอก 700 คนต่อวัน 2. บริการผู้ป่วยอุบัติเหตุและ ฉุกเฉิน 70 คนต่อวัน 3. บริการผู้ป่วยใน 200 เตียง (ไม่รวมห้องผ่าตัด ห้อง คลอดและไตเทียม) - ผู้ป่วยสามัญ 132 เตียง - ผู้ป่วยพิเศษ 68 เตียง - ผู้ป่วยวิกฤต 20 เตียง	200 (เพิ่มขึ้น 48 เตียง)	193	50,868,600	196,303,806

รายละเอียด	แผนการให้บริการ ของรพ. มหาวิทยาลัย พะเยา (จำนวนเตียง สะสม)	อัตราค่าจ้างที่เสนอ ขอ (คน)	งบประมาณที่เสนอขอ (บาท)	
			งบประมาณที่เสนอ ขอ	งบประมาณสะสม
4. ผู้ป่วยทารกและเด็ก (NICU) 6 เตียง 5. ผู้ป่วยเด็ก 15 เตียง 6. ห้องผ่าตัด 8 ห้อง 7. ห้องคลอด 15 เตียง 8. ไตเทียม 24 เตียง 9. ดัชนีความยุ่งยากซับซ้อน ของการรักษาผู้ป่วย 2.0 10. บริการทันตกรรม				
<b>รวมทั้งสิ้น</b>	<b>200</b>	<b>731</b>	<b>196,315,800</b>	<b>488,733,610</b>

ตารางที่ 15 อัตรากำลัง จำแนกตามกลุ่มภารกิจ

ที่	ตำแหน่ง	แผนขอตั้งงบประมาณ (อัตรากำลัง)				
		ปี 2566	ปี 2567	ปี 2568	ปี 2569	รวม
1	กลุ่มงานอำนวยการ	26	48	25	20	119
2	กลุ่มงานการบริการทุติยภูมิและตติยภูมิ	47	91	52	50	240
3	กลุ่มงานพยาบาล	85	56	76	114	331
4	กลุ่มงานบริการปฐมภูมิและสร้างเสริมสุขภาพ	-	5	4	2	11
5	กลุ่มงานพัฒนาและสนับสนุนระบบบริการสุขภาพ	8	6	9	7	30
รวมทั้งสิ้น		166	206	166	193	731



ตารางที่ 16 แผนงบประมาณ ชื่อโรงพยาบาล/ชื่อมหาวิทยาลัยพะเยา พ.ศ 2566 – 2569

ปีงบประมาณ	อัตราเงินเดือน	เงินเพิ่มพิเศษวิชาชีพ (พตส.)	ค่าประสบการณ์	ค่าสาขาขาด แคลน	รวมงบประมาณต่อปี	รวมงบประมาณสะสม
2566	42,073,800	2,604,000	-	-	44,677,800	44,677,800
2567	54,609,000	3,030,000	-	-	57,639,000	102,316,800
2568	41,240,400	1,890,000	-	-	43,130,400	145,435,204
2569	48,306,600	2,562,000	-	-	50,868,600	196,303,806
รวมงบประมาณทั้งสิ้น (บาท)					196,315,800	
รวมงบประมาณสะสมทั้งสิ้น (บาท)						488,733,610

## 2. หลักเกณฑ์และวิธีการคำนวณอัตรากำลังของโรงพยาบาลมหาวิทยาลัยพะเยา

โรงพยาบาลมหาวิทยาลัยพะเยา ได้กำหนดกรอบอัตรากำลัง 4 ปี จำแนกเป็นกลุ่มงาน 5 กลุ่มงาน ดังนี้

1. กลุ่มงานอำนวยการ หมายถึง กลุ่มงานที่ปฏิบัติงานด้านงานบริหารงานทั่วไป งานการคลังและพัสดุ และงานโครงสร้างพื้นฐานและวิศวกรรมทางการแพทย์
2. กลุ่มงานบริการทุติยภูมิและตติยภูมิ หมายถึง กลุ่มงานที่ปฏิบัติงานด้านการแพทย์เฉพาะทาง งานเภสัชกรรม งานเทคนิคการแพทย์ งานรังสีวิทยา งานสหเวชกรรมฟื้นฟู หน่วยธาลัสซีเมีย และงานโภชนาการ
3. กลุ่มงานการพยาบาล หมายถึง กลุ่มงานที่ปฏิบัติงานด้านการพยาบาลผู้ป่วยนอก งานการพยาบาลผู้ป่วยใน งานการพยาบาลผู้ป่วยอุบัติเหตุและฉุกเฉิน งานการสูติ-นรีเวชกรรม งานการพยาบาลผู้ป่วยวิกฤต งานการพยาบาลห้องผ่าตัด งานการพยาบาลวิสัญญี งานการพยาบาลด้านการควบคุมและป้องกันการติดเชื้อ และงานการพยาบาลคลินิกพิเศษ
4. กลุ่มงานบริการปฐมภูมิและสร้างเสริมสุขภาพ หมายถึง กลุ่มงานที่ปฏิบัติงานผู้ป่วยนอก คลินิก แพทย์แผนไทยประยุกต์ คลินิกแพทย์แผนจีน งานเวชกรรมสังคม และงานอาชีวเวชกรรมและสิ่งแวดล้อม
5. กลุ่มงานพัฒนาและสนับสนุนระบบบริการสุขภาพ หมายถึง กลุ่มงานที่ปฏิบัติงานสารสนเทศทางการแพทย์ งานประกันสุขภาพ งานยุทธศาสตร์และแผนงานโครงการ และงานพัฒนาคุณภาพบริการและมาตรฐาน

การคิดกรอบอัตรากำลังของโรงพยาบาลมหาวิทยาลัยพะเยา วิเคราะห์จากภาระงานและปริมาณงาน ในภาพรวม โดยรวบรวมข้อมูลสารสนเทศประกอบการวิเคราะห์อัตรากำลังของกระทรวงสาธารณสุข เช่น หลักเกณฑ์และวิธีการ ระเบียบ ประกาศ หลักเกณฑ์สภาวิชาชีพ และข้อมูลพื้นฐานของหน่วยงาน ดังต่อไปนี้

1. ข้อมูลที่ใช้วิเคราะห์
  - 1.1 โครงสร้างภารกิจและความรับผิดชอบของหน่วยงาน
  - 1.2 ผลงาน ปริมาณงาน และเป้าหมายการดำเนินงานของหน่วยงาน
  - 1.3 ศักยภาพและสมรรถนะของหน่วยงาน เช่น จำนวนบุคลากร จำนวนงบประมาณ สถานที่ อาคารสถานที่ เครื่องมือและอุปกรณ์ต่างๆ เป็นต้น
2. วิธีการวิเคราะห์ วิเคราะห์กรอบอัตรากำลัง โดยพิจารณาจากภาระงานการให้บริการรักษาพยาบาล และส่งเสริมสุขภาพ จำนวนผู้ป่วยที่มารับบริการ จำนวนหอผู้ป่วยและเตียงที่ให้บริการ

**แผนความต้องการอัตรากำลัง โรงพยาบาลมหาวิทยาลัยพะเยา**  
**ในปีงบประมาณ พ.ศ.2566 – 2569**

**ตารางที่ 17** งบประมาณตามแผนความต้องการอัตรากำลัง โรงพยาบาลมหาวิทยาลัยพะเยา ในปีงบประมาณ พ.ศ.2566 – 2569

ที่	ตำแหน่ง	อัตราเงินเดือน ต่อเดือน	อัตราเงิน พตส. ต่อเดือน	แผนขอตั้งงบประมาณ (อัตรากำลัง)					วงเงินงบประมาณสะสม (บาท)				
				ปี 2566	ปี 2567	ปี 2568	ปี 2569	รวมทั้งสิ้น	ปี 2566	ปี 2567	ปี 2568	ปี 2569	รวมทั้งสิ้น
1	กลุ่มงานอำนวยการ	263,600	-	26	48	25	20	119	6,203,400	18,391,200	24,570,600	29,523,000	78,688,200
2	กลุ่มงานการบริการทุติยภูมิและตติยภูมิ	385,850	15,500	47	91	52	50	240	17,984,400	48,338,400	63,997,200	79,373,400	209,693,400
3	กลุ่มงานพยาบาล	96,000	1,500	85	56	76	114	331	18,699,000	31,161,000	49,524,000	78,126,000	177,510,000
4	กลุ่มงานบริการปฐมภูมิและสร้างเสริมสุขภาพ	81,600	1,000	-	5	4	2	11	-	1,261,200	2,240,404	2,780,406	6,282,010
5	กลุ่มงานพัฒนาและสนับสนุนระบบบริการสุขภาพ	102,250	-	8	6	9	7	30	1,791,000	3,165,000	5,103,000	6,501,000	16,560,000
<b>รวมทั้งสิ้น</b>		<b>929,300</b>	<b>18,000</b>	<b>166</b>	<b>206</b>	<b>166</b>	<b>193</b>	<b>731</b>	<b>44,677,800</b>	<b>102,316,800</b>	<b>145,435,204</b>	<b>196,303,806</b>	<b>488,733,610</b>

## 1. กลุ่มงานอำนวยการ

รับผิดชอบการบริหารจัดการทรัพยากรของกลุ่มงานบริหารทั่วไป งานการเงินและบัญชี งานพัสดุ งานโครงสร้างพื้นฐานและวิศวกรรมทางการแพทย์ งานยุทธศาสตร์และงบประมาณ และงานวิเทศสัมพันธ์ เพื่อสนับสนุนและอำนวยความสะดวกในการให้บริการผู้ป่วย ให้สามารถดำเนินการตามนโยบายและเป้าหมายของโรงพยาบาลที่กำหนดไว้

### ขอบเขตการให้บริการ

#### 1.1 งานบริหารทั่วไป รับผิดชอบการบริหารจัดการทั่วไป ได้แก่

- งานจัดการทั่วไป มีหน้าที่ประสานและเตรียมการดำเนินการจัดงานพิธีการของโรงพยาบาล ดำเนินการจัดการประชุมของโรงพยาบาล การบริหารจัดการห้องประชุม และการใช้พื้นที่ของโรงพยาบาล รวมทั้งประสานการเข้าร่วมกิจกรรมที่จัดโดยหน่วยงานภายนอก

- งานสารบรรณและธุรการ มีหน้าที่ให้บริการ บริหารจัดการด้านเอกสารของโรงพยาบาล ได้แก่ การจัดทำหนังสือภายในและภายนอก การรับ-ส่งหนังสือภายในและภายนอก การจัดเก็บคำสั่ง ประกาศ ระเบียบ MOU ของโรงพยาบาล การผลิตเอกสาร และการรับ-ส่งไปรษณีย์ของโรงพยาบาล

- เลขาธุการ มีหน้าที่ให้บริการ อำนวยความสะดวกให้แก่ผู้บริหารและผู้มาติดต่อประสานงาน และงานอื่นๆ ที่ได้รับมอบหมายจากผู้บังคับบัญชา

- งานนิติการ มีหน้าที่ให้คำปรึกษา ความเห็นตามกฎหมาย จัดทำ/ตรวจสอบนิติกรรมและสัญญา ดำเนินการทางวินัยและเสริมสร้างวินัยและระบบคุณธรรม งานรับเรื่องร้องเรียน ร้องทุกข์ งานดำเนินคดีอาญา คดีแพ่ง คดีปกครอง คดีตามกฎหมาย คู่คุ้มครองผู้บริโภคด้านสาธารณสุข งานเผยแพร่ความรู้ด้านกฎหมาย งานดำเนินมาตรการทางปกครอง งานไกล่เกลี่ยข้อพิพาท งานความรับผิดชอบทางละเมิด งานด้านกฎหมายทั่วไป และให้คำแนะนำหรือคำปรึกษาด้านกฎหมายแก่ผู้บริหารและพนักงานที่เกี่ยวกับการดำเนินงานของโรงพยาบาลรวมถึงจัดทำคำสั่ง ระเบียบ ประกาศของโรงพยาบาล

- ประชาสัมพันธ์และสื่อสารมวลชน มีหน้าที่ให้บริการประชาสัมพันธ์ทั้งภายในและภายนอก ผลิตสื่อเพื่อประชาสัมพันธ์ การตลาด ดูแลเว็บไซต์และสื่อออนไลน์ จัดกิจกรรมพิเศษต่างๆ ของโรงพยาบาล ประสานงานดูแลสิทธิประโยชน์ผู้มีอุปการคุณและผู้บริจาค งานผู้ป่วยสัมพันธ์ การประเมินความพึงพอใจผู้รับบริการ และการบริหารจัดการเรื่องร้องเรียน

- งานจัดการทรัพย์สินและรายได้ มีหน้าที่ให้บริการบริหารจัดการการใช้พื้นที่และสิ่งอำนวยความสะดวกของโรงพยาบาลให้เกิดประโยชน์สูงสุด การติดตาม ควบคุมให้ผู้ประกอบการ ปฏิบัติตามกฎหมายเกณฑ์หรือแนวทางที่โรงพยาบาลกำหนด

- งานการเจ้าหน้าที่ รับผิดชอบงานบริหารบุคคล การประเมินผลพนักงาน พัฒนาบุคลากร สวัสดิการ ค่าตอบแทนและสิทธิประโยชน์พนักงาน รวมถึงวินัยและจรรยาบรรณวิชาชีพ ของพนักงานและผู้ปฏิบัติงานในโรงพยาบาลมหาวิทยาลัยพะเยา โดยมีรายละเอียดดังนี้

1. บริหารบุคคล มีหน้าที่รับผิดชอบงานด้านการบริหารบุคคล ได้แก่ การสรรหา การคัดเลือกและการบรรจุแต่งตั้ง การโอนย้าย การปรับตำแหน่งงาน การมอบหมายหน้าที่ การวิเคราะห์และวางแผนอัตรากำลัง ทะเบียนประวัติพนักงาน ข้อมูลระบบสารสนเทศของงานบริหารบุคคล การลาของพนักงาน จัดทำบัตรพนักงาน

2. ประเมินผลการปฏิบัติงาน มีหน้าที่รับผิดชอบงานด้านการประเมินผลการปฏิบัติงานของพนักงาน ได้แก่ ประเมินทดลองงาน ประเมินต่อสัญญาจ้าง ประเมินผลตามรอบปี ประเมินผลลูกจ้างชั่วคราว ประเมินผลผู้เกษียณอายุ

3. พัฒนาบุคลากร มีหน้าที่ความรับผิดชอบงานด้านพัฒนาบุคลากร เพื่อให้เพิ่มพูนสมรรถนะ และทักษะตรงตามตำแหน่งงานตามความจำเป็นของหน่วยงาน และตรงตามแผนพัฒนาบุคลากรของโรงพยาบาล รวมทั้งให้มีความรู้และความสามารถ ใช้งานเทคโนโลยีสารสนเทศ เพื่อลดขั้นตอนและให้เกิดความสะดวก รวดเร็วในการดำเนินงาน เพื่อพัฒนาคุณภาพการบริการและบริหารต่าง ๆ ของโรงพยาบาลอย่างต่อเนื่อง ได้แก่ แผนพัฒนาบุคลากร การศึกษา การฝึกอบรม (ภายนอก/ภายใน/on the job training) และการฝึกปฏิบัติงานของนักศึกษา

4. สวัสดิการ ค่าตอบแทน และสิทธิประโยชน์พนักงาน มีหน้าที่ความรับผิดชอบงานด้านสวัสดิการ ค่าตอบแทน และสิทธิประโยชน์ต่าง ๆ ให้แก่พนักงาน และผู้ปฏิบัติงานโรงพยาบาล ให้มีความเหมาะสม และจัดทำเอกสารการเงินที่เกี่ยวข้องกับงานบุคลากร ได้แก่ เงินเดือน บริหารค่าตอบแทน สวัสดิการ และสิทธิประโยชน์ของพนักงาน

5. วินัยและจรรยาบรรณวิชาชีพ มีหน้าที่ความรับผิดชอบงานด้านวินัยและจรรยาบรรณวิชาชีพที่เกี่ยวข้องกับพนักงาน และผู้ปฏิบัติงานโรงพยาบาล ได้แก่ นิติกรรมและสัญญาพนักงาน วินัย การออกจากงาน จรรยาบรรณวิชาชีพ

- งานยานพาหนะ มีหน้าที่รับผิดชอบบริการยานพาหนะที่ใช้ในโรงพยาบาล และรับ-ส่งผู้ป่วยเพื่อการรักษาต่อ หรืองานอื่น ๆ ที่ได้รับมอบหมาย โดยทำหน้าที่บริการรถยนต์พร้อมพนักงานขับรถยนต์ ให้ผู้รับบริการอย่างเหมาะสมและเพียงพอ ตรวจสอบสภาพรถยนต์และบำรุงรักษาให้อยู่ในสภาพพร้อมใช้งาน อยู่เสมอและมีความปลอดภัยต่อผู้รับบริการ จัดทำรายงานการขอใช้รถยนต์ การใช้น้ำมันเชื้อเพลิง การซ่อมบำรุงเพื่อประสิทธิภาพของการทำงาน ทำการเบิกจ่ายค่าน้ำมันเชื้อเพลิง จัดตารางการปฏิบัติงานของพนักงานขับรถยนต์ และการเบิกจ่ายค่าตอบแทนการปฏิบัติงาน และการเดินทางไปปฏิบัติงาน โดยแบ่งเป็น 2 ประเภท ดังนี้

- (1) รถพยาบาลฉุกเฉิน สำหรับปฏิบัติการการแพทย์ฉุกเฉิน และการรับ-ส่งผู้ป่วยเพื่อการรักษาต่อ
- (2) รถตู้หรือรถยนต์ทั่วไป ส่วนกลางสำหรับปฏิบัติงานของโรงพยาบาล หรือรับ-ส่งเจ้าหน้าที่ในการปฏิบัติงาน ออกหน่วยแพทย์เคลื่อนที่ การรับ-ส่งเอกสารต่างๆ การออกเยี่ยมบ้าน

- งานประเมินคุณธรรมและความโปร่งใส (ITA) มีหน้าที่ติดตามและรวบรวมข้อมูลในส่วนงานที่เกี่ยวข้องกับการดำเนินงานประเมินคุณธรรมและความโปร่งใส (ITA) ภายในโรงพยาบาล รวมถึงการเปิดเผยข้อมูลการดำเนินงานผ่านทางเว็บไซต์ของโรงพยาบาล (OIT)

- งานวิเทศสัมพันธ์ รับผิดชอบการติดต่อประสานงานความร่วมมือต่าง ๆ ทางด้านต่างประเทศ ทั้งหน่วยงานภาครัฐ เอกชนและสถาบันชั้นเลิศในต่างประเทศ เพื่อยกระดับทางการแพทย์ให้สามารถเติบโตได้อย่างรวดเร็ว โดยเน้นการค้นคว้า การวิจัย การฝึกอบรมบุคลากรทางการแพทย์ให้มีศักยภาพ รวมทั้งรับผิดชอบการประสานงานที่เกี่ยวกับการรักษาผู้ป่วยต่างชาติที่เข้ามาใช้บริการของโรงพยาบาล

**1.2 งานแผนงานและการคลัง** รับผิดชอบการจัดการด้านการจัดทำแผน งบประมาณ งานการเงิน และบัญชี และงานพัสดุของโรงพยาบาล โดยแบ่งหน้าที่ความรับผิดชอบ ดังนี้

- งานประมาณและแผน มีหน้าที่รับผิดชอบการจัดทำแผนยุทธศาสตร์และแผนพัฒนาโรงพยาบาล การติดตามและวิเคราะห์การดำเนินงานของโรงพยาบาล และส่งเสริมและพัฒนาองค์กร ให้เป็นไปตามแผนยุทธศาสตร์ที่มหาวิทยาลัยกำหนดไว้ ครอบคลุมแผนทางด้านการเงิน แผนทางด้านอัตรากำลัง และแผนด้านงบประมาณ พร้อมทั้งการสื่อสารแผนลงสู่การปฏิบัติ และควบคุมกำกับติดตามผลและประเมินผลการดำเนินงาน รายงานเสนอผู้บริหารและมหาวิทยาลัย รวมทั้งบริหารจัดการงบประมาณของโรงพยาบาลให้เพียงพอต่อการดำเนินงาน

- งานการเงิน รับผิดชอบการเงิน การคลัง ของโรงพยาบาลเกี่ยวกับ

1. งานรับเงิน มีหน้าที่ในการรับเงินค่ารักษาพยาบาลผู้ป่วยนอกและผู้ป่วยใน รับเงินค่ารักษาพยาบาล เงินเชื่อ รับเงินค่าปรับ รับเงินค่าประกันซองหรือสัญญาที่เป็นเงินสด และรายได้อื่น ๆ ของโรงพยาบาล

2. งานจ่ายเงิน มีหน้าที่ในการจ่ายเงินต่าง ๆ และการบริหารจัดการเงินสำรองจ่ายโรงพยาบาล ได้แก่ เงินเดือนค่าจ้าง จ่ายเงินค่าตอบแทน จ่ายเงินค่าสวัสดิการค่ารักษาพยาบาลหรือสวัสดิการค่าเล่าเรียนของพนักงาน การจ่ายเงินชำระหนี้แก่เจ้าหนี้ของโรงพยาบาล รวมทั้งตรวจสอบหลักฐานเอกสารทางการเงิน ให้มีความครบถ้วน ถูกต้อง ตามระเบียบการเบิกจ่าย

- งานบัญชี รับผิดชอบในการจัดทำบัญชี คือ จัดทำบัญชีเงินสด บัญชีแยกประเภทแบบเกณฑ์คงค้าง รายงานงบการเงิน ได้แก่ งบดุล งบกำไร ขาดทุน งบกระแสเงินสด และหมายเหตุประกอบงบการเงิน วิเคราะห์งบกลางวันตามดัชนีตัวชี้วัดทางการเงิน

- งานพัสดุ รับผิดชอบการจัดการงานพัสดุของโรงพยาบาลมหาวิทยาลัยพะเยา ภายใต้พระราชบัญญัติการจัดซื้อจัดจ้างและการบริหารพัสดุภาครัฐ พ.ศ.2560 และระเบียบกระทรวงการคลังว่าด้วยการจัดซื้อจัดจ้างและการบริหารพัสดุภาครัฐ พ.ศ.2560 และหลักเกณฑ์แนวทางที่มหาวิทยาลัยหรือหน่วยงานที่เกี่ยวข้องกำหนด ได้แก่

1. การจัดซื้อจัดจ้างพัสดุ มีหน้าที่จัดซื้อวัสดุ ครุภัณฑ์ เวชภัณฑ์ งานก่อสร้าง จ้างเหมาบริการ ค่าเช่าบริการต่างๆ หนังสือ และงานตรวจรับพัสดุ

2. การบริหารพัสดุ มีหน้าที่กำหนดรหัส ลงทะเบียนครุภัณฑ์ การเก็บรักษาพัสดุ ควบคุมการเบิกจ่ายพัสดุ การตรวจนับและการจำหน่ายพัสดุ

**1.3 งานโครงสร้างพื้นฐานและวิศวกรรมทางการแพทย์** รับผิดชอบการพัฒนาและซ่อมบำรุงระบบสาธารณูปโภค พัฒนาและจัดทำแผนแม่บท และเครื่องมือทางการแพทย์ งานความปลอดภัยและสิ่งแวดล้อมภายในโรงพยาบาล

- แผนกซ่อมบำรุง มีหน้าที่ให้บริการซ่อมและบำรุงรักษาระบบสาธารณูปโภคภายในโรงพยาบาล ได้แก่ ระบบไฟฟ้า/ระบบไฟฟ้าสำรอง ระบบสื่อสาร ระบบประปาและสุขาภิบาล ระบบโยธาสถาปัตยกรรม และระบบเครื่องกล ระบบสื่อสาร ระบบก๊าซทางการแพทย์ ให้สามารถใช้งานได้มีประสิทธิภาพตลอด 24 ชั่วโมง

- แผนผังแม่บทและพัฒนาอาคารสถานที่ มีหน้าที่ให้บริการจัดทำแผนผังแม่บท และบริหารงานก่อนสร้างและออกแบบทางสถาปัตยกรรมของโรงพยาบาล ได้แก่ การออกแบบ ประมาณราคา และควบคุมงาน

- เครื่องมือทางการแพทย์ มีหน้าที่ซ่อมแซมและบำรุงรักษา สอบเทียบระบบและเครื่องมือทางการแพทย์ ให้ได้มาตรฐานและพร้อมใช้งานในการให้บริการผู้ป่วยตลอด 24 ชั่วโมง พัฒนาและบริหาร

เครื่องมือทางการแพทย์ที่มีอยู่ให้สามารถหมุนเวียนใช้ในการบริการผู้ป่วยอย่างพอเพียง รวมถึงการพัฒนาและกำหนดคุณลักษณะเครื่องมือทางการแพทย์ในการจัดซื้อให้ตอบสนองต่อการใช้งาน

- งานความปลอดภัยและสิ่งแวดล้อม รับผิดชอบงานรักษาความปลอดภัยและสิ่งแวดล้อมภายในโรงพยาบาล ให้เกิดความปลอดภัยให้แก่ผู้ป่วยและบุคลากรของโรงพยาบาล ได้แก่

1. งานรักษาความปลอดภัย รับผิดชอบดูแลรักษาความปลอดภัยให้แก่บุคลากรผู้ใช้บริการรวมทั้งทรัพย์สินของโรงพยาบาล การอำนวยความสะดวกด้านการจราจร และดูแลความสงบเรียบร้อยทั่วไป

2. งานบริการกลาง รับผิดชอบงานบริการทั่วไป ได้แก่ การขนย้าย และการจัดสถานที่เพื่อจัดกิจกรรมของโรงพยาบาล

3. งานภูมิทัศน์ รับผิดชอบการจัดภูมิทัศน์ให้สะอาด สวยงามและเกิดความปลอดภัยให้แก่ผู้ป่วยและบุคลากรของโรงพยาบาล

4. งานสิ่งแวดล้อมและความปลอดภัย รับผิดชอบงานจัดการของเสียเกี่ยวกับสิ่งแวดล้อมและความปลอดภัย จัดการของเสียในโรงพยาบาล ซึ่งต้องดำเนินการและพัฒนาการจัดการคุณภาพสิ่งแวดล้อมอาชีวอนามัยและความปลอดภัย เช่น ระบบบำบัดน้ำเสีย การคัดแยกและทำลายขยะมูลฝอยในโรงพยาบาล

## ตารางที่ 18 อัตรากำลังกลุ่มงานอำนวยการ

ที่	ตำแหน่ง	วุฒิการศึกษา	อัตราเงินเดือน ต่อเดือน	อัตราเงิน พตส. ต่อเดือน	แผนขอตั้งงบประมาณ (อัตรากำลัง)					วงเงินงบประมาณสะสม (บาท)				
					ปี 2566	ปี 2567	ปี 2568	ปี 2569	รวมทั้งสิ้น	ปี 2566	ปี 2567	ปี 2568	ปี 2569	รวมทั้งสิ้น
กลุ่มงานอำนวยการ														
1	นิติกร	ปริญญาตรี	22,500	-	2	1	1	1	5	540,000	810,000	1,080,000	1,350,000	3,780,000
2	วิศวกร	ปริญญาตรี	22,500	-	1	3	2	2	8	270,000	1,080,000	1,620,000	2,160,000	5,130,000
3	นักวิชาการเงินและบัญชี	ปริญญาตรี	22,500	-	1	9	2	2	14	270,000	2,700,000	3,240,000	3,780,000	9,990,000
4	นักเวชภัณฑ์	ปริญญาตรี	22,500	-	1	1	1	1	4	270,000	540,000	810,000	1,080,000	2,700,000
5	นักทรัพยากรบุคคล	ปริญญาตรี	22,500	-	2	4	1	1	8	540,000	1,620,000	1,890,000	2,160,000	6,210,000
6	นักวิเคราะห์นโยบายและแผน	ปริญญาตรี	22,500	-	2	2	2	2	8	540,000	1,080,000	1,620,000	2,160,000	5,400,000
7	นักจัดการทั่วไป	ปริญญาตรี	22,500	-	4	9	2	2	17	1,080,000	3,510,000	4,050,000	4,590,000	13,230,000
8	นักวิชาการพัสดุ	ปริญญาตรี	22,500	-	3	8	5	2	18	810,000	2,970,000	4,320,000	4,860,000	12,960,000
9	นักตรวจสอบภายใน	ปริญญาตรี	22,500	-	2	2	2	1	7	540,000	1,080,000	1,620,000	1,890,000	5,130,000
10	นักประชาสัมพันธ์	ปริญญาตรี	22,500	-	1	2	2	2	7	270,000	810,000	1,350,000	1,890,000	4,320,000
11	เจ้าพนักงานเกษตร	มัธยมศึกษาปีที่ 6	12,250	-	2	2	2	2	8	294,000	588,000	882,000	1,176,000	2,940,000
12	พนักงานขับรถยนต์	มัธยมศึกษาปีที่ 6	12,250	-	3	1	1	-	5	441,000	588,000	735,000	735,000	2,499,000
13	ช่างเทคนิค	ประกาศนียบัตรวิชาชีพชั้นสูง	14,100	-	2	4	2	2	10	338,400	1,015,200	1,353,600	1,692,000	4,399,200
รวม			263,600	-	26	48	25	20	119	6,203,400	18,391,200	24,570,600	29,523,000	78,688,200



## 2. กลุ่มงานบริการทุติยภูมิและตติยภูมิ

หมายถึง กลุ่มงานที่ปฏิบัติงานในด้านงานการแพทย์เฉพาะทาง งานเภสัชกรรม งานเทคนิคการแพทย์ งานรังสีวิทยา งานเวชกรรมฟื้นฟู หน่วยธาลัสซีเมีย และงานโภชนาการ รายละเอียด ดังนี้

### 2.1 งานการแพทย์เฉพาะทาง มีหน้าที่ ดังนี้

#### สาขาอายุรศาสตร์

รับผิดชอบให้บริการตรวจ วินิจฉัย และรักษาโรค แก่ผู้ป่วยทางอายุรศาสตร์ ซึ่งมีอายุ 15 ปีขึ้นไป ที่รับไว้ในโรงพยาบาล การบริการผู้ป่วยนอก การบริการผู้ป่วยใน การบริการคลินิกเฉพาะโรค งานเครื่องมือเทคนิคพิเศษ การให้คำปรึกษา งานสอน และฝึกอบรม งานวิจัยและพัฒนา และเนื่องด้วยในสภาพปัจจุบันของสังคมไทยเป็นสังคมผู้สูงอายุ จึงมีความจำเป็นที่ต้องจัดอัตราแพทย์ด้านอายุรศาสตร์เพิ่มมากขึ้น เพื่อรับรองความเจ็บป่วยของผู้สูงอายุ ซึ่งส่วนใหญ่เป็นโรคเรื้อรัง

#### สาขาเวชศาสตร์ฉุกเฉิน

รับผิดชอบให้บริการตรวจ วินิจฉัย รักษาผู้ป่วยที่ได้รับอุบัติเหตุหรือภัยอันตรายผู้ป่วยที่เจ็บอย่างกะทันหัน หรือเจ็บป่วยอย่างรุนแรง ซึ่งต้องการรักษาอย่างเร่งด่วน

#### สาขาศัลยศาสตร์

รับผิดชอบให้บริการตรวจ วินิจฉัย และบำบัดรักษาแก่ผู้ป่วยทางศัลยกรรม โดยเฉพาะการผ่าตัดรักษาผู้ป่วย การบริการผู้ป่วย งานคลินิกเฉพาะโรค งานห้องผ่าตัด การให้คำปรึกษา งานสอนและฝึกอบรม งานวิจัยและพัฒนา

#### สาขาศัลยศาสตร์ออร์โธปิดิกส์

รับผิดชอบให้บริการตรวจ วินิจฉัย และบำบัดรักษาผู้ป่วยเกี่ยวกับกระดูกและข้อกล้ามเนื้อ เส้นเอ็น และเส้นประสาท ทั้งที่เกิดจากอุบัติเหตุ และเกิดจากโรคทั่วไป

#### สาขากุมารเวชศาสตร์

รับผิดชอบให้บริการตรวจ วินิจฉัย และรักษาโรคในเด็กทั่วไป ตั้งแต่เด็กแรกเกิดถึงอายุ 15 ปี ทั้งในและนอกโรงพยาบาล การบริการผู้ป่วยนอก การบริการผู้ป่วยใน การบริการคลินิกเฉพาะโรค การบริการทารกแรกเกิด การให้คำปรึกษา งานสอน และงานฝึกอบรม งานวิจัยและพัฒนา

#### สาขาสูติศาสตร์-นรีเวชวิทยา

รับผิดชอบให้บริการตรวจ วินิจฉัย และรักษาโรคทางสูติศาสตร์-นรีเวชกรรม และวางแผนครอบครัว ทั้งในและนอกโรงพยาบาล การบริการผู้ป่วยในและนอก การบริการฝากครรภ์ ห้องคลอด ห้องผ่าตัด สูติ-นรีเวชกรรม ตรวจหลังคลอด วางแผนครอบครัวตรวจพิเศษ การให้คำปรึกษา งานสอน และฝึกอบรม งานวิจัยและพัฒนา

#### สาขาจักษุวิทยา

รับผิดชอบให้บริการตรวจ วินิจฉัย และรักษาโรค ทางด้านโรคตา รวมทั้งป้องกันและส่งเสริมสุขภาพทางตาของประชาชน และฟื้นฟูสภาพสายตา เพื่อเพิ่มพูนคุณภาพชีวิตของประชาชน การบริการผู้ป่วยในและนอก ห้องผ่าตัดโรคตา คลินิกสายตา เครื่องมือพิเศษ การให้คำปรึกษา งานสอนและฝึกอบรม งานวิจัยและพัฒนา

#### สาขาโสต คอ นาสิก และลาริงซ์วิทยา

รับผิดชอบให้บริการตรวจ วินิจฉัย และรักษาโรคหู คอ จมูก รวมทั้งฟื้นฟูสมรรถภาพแก่ผู้ป่วยที่มีความผิดปกติเกี่ยวกับการพูดและการได้ยินเสียง โดยใช้ความสามารถ เครื่องมือพิเศษ และเทคโนโลยีทันสมัย งานบริการผู้ป่วยนอกและใน งานห้องผ่าตัด หู คอ จมูก การบริการคลินิกโสตสัมผัสและการพูด การให้คำปรึกษา งานสอนและฝึกอบรม งานวิจัยและพัฒนา

### สาขาวิสัญญีวิทยา

รับผิดชอบให้บริการตรวจ วินิจฉัย ให้ยาระงับความรู้สึก บำบัดรักษาและพยาบาล ผู้ป่วยพักฟื้น การจัดเก็บรักษาเครื่องมือ การดูแลรักษาพยาบาลผู้ป่วยหนัก การบำบัดความเจ็บปวด การให้คำปรึกษา งานสอนและฝึกอบรม งานวิจัยและพัฒนา

### สาขาจิตเวชศาสตร์

รับผิดชอบให้บริการตรวจ วินิจฉัย และบำบัดรักษาผู้ป่วยโรคทางจิตเวช ติดสารเสพติด ปัญหาสุขภาพจิต คู่สมรสหรือปัญหาครอบครัว ความบกพร่องทางบุคลิกภาพ ปัญหาการปรับตัวในวัยต่าง ๆ ทั้งในเด็ก วัยรุ่นและผู้ใหญ่ ตลอดจนงานดำเนินงานต่างๆ เพื่อป้องกันสุขภาพจิตและส่งเสริมสุขภาพจิตใจ ชุมชน เพื่อลดอัตราผู้ป่วยทางจิตเวชหรือปัญหาสุขภาพจิตในสังคม

### สาขานิติเวชศาสตร์

ตรวจผู้ป่วยคดีและชันสูตรพลิกศพ ติดตามประสานงานเรื่องคดีความของผู้ป่วยและผู้เสียชีวิต ให้ความเห็นและคำปรึกษาตามหลักวิชานิติเวชศาสตร์ รวมทั้งการให้คำปรึกษา งานสอนและฝึกอบรม งานวิจัย และพัฒนา

### สาขาเวชศาสตร์ครอบครัว

รับผิดชอบดูแลประชาชนในความรับผิดชอบ ตามพื้นที่ ตามเกณฑ์ รู้ทุกเรื่อง และทุกโรค ว่าแนวทางการรักษาทำอย่างไร โดยเรียนมาทุกแผนก แบบรู้กว้างแต่ไม่ลึก ถ้าต้องใช้ความสามารถ ความชำนาญในการรักษา จะรู้และส่งต่อผู้ป่วยไปให้แพทย์เฉพาะทางในกรณีที่มีความซับซ้อน

### สาขาเวชศาสตร์ฟื้นฟู

รับผิดชอบให้บริการตรวจ วินิจฉัย รักษา ฟื้นฟูสมรรถภาพแก่ผู้ป่วย ผู้พิการ เด็กที่มีปัญหา พัฒนาการ หรือเด็กบกพร่องทางการรับรู้ การเรียนรู้ รวมทั้งผู้มีอาการปวดเรื้อรัง ของระบบการทำงาน ของร่างกาย จิตใจ สมอง ที่ไม่สามารถประกอบกิจวัตรประจำวันหลัก หรือดำรงชีพในสังคมอย่างคนปกติได้

### สาขารังสีวิทยา

รับผิดชอบให้บริการตรวจ วินิจฉัยและรักษาโดยใช้รังสีเอกซเรย์ สารไอโซโทป คลื่นเสียง อัลตราซาวด์และคลื่นแม่เหล็กตลอดจนให้บริการด้านรังสีรักษาโดยใช้สารกัมมันตภาพรังสี ให้คำแนะนำ เกี่ยวกับอันตรายและการป้องกันอันตรายจากรังสี การให้คำปรึกษาเผยแพร่ความรู้ ตลอดจนงานวิจัยและพัฒนา งานด้านที่เกี่ยวกับเทคโนโลยี หรือเทคนิคต่าง ๆ

### สาขาพยาธิวิทยากายวิภาค

รับผิดชอบให้บริการตรวจ วินิจฉัยโรคทางศัลยพยาธิวิทยา ทางเซลล์วิทยา การชันสูตรศพ เพื่อให้ทราบพยาธิสภาพของผู้ตาย และการเก็บรักษาศพ งานศัลยพยาธิวิทยา งานตรวจศพทางพยาธิวิทยา กายวิภาค งานตรวจพิเศษ งานให้คำปรึกษา งานสอนและฝึกอบรม งานวิจัยและพัฒนา

### การคิดอัตราค่าจ้าง

โรงพยาบาลมหาวิทยาลัยพะเยา คณะแพทยศาสตร์ มีแผนจัดการเรียนระดับชั้นคลินิก ในปี พ.ศ. 2570 ซึ่งจะรับนิสิตแพทย์จำนวน 432 คนต่อปี อัตราค่าจ้างอาจารย์แพทย์ พิจารณาตามเกณฑ์แพทย์สภา ว่าด้วยการขอเปิดดำเนินการหลักสูตรแพทยศาสตรบัณฑิต ดังนี้ จำนวนอาจารย์ประจำหลักสูตร ให้ใช้ อัตราส่วน อาจารย์ : นิสิต 1 : 4 จำนวนอาจารย์แพทย์ที่ควรมีในปี พ.ศ. 2570 คือ 107 คน ในระยะเตรียมความพร้อมนั้น ปี พ.ศ.2566 ถึง พ.ศ. 2569 อัตราค่าจ้างนายแพทย์/อาจารย์แพทย์ พิจารณาตามภาระงาน โดยเทียบกับเวลามาตรฐานการทำงาน จากสูตร จำนวนแพทย์ = [(จำนวนผู้ป่วยนอกต่อปี/2500) + (จำนวนเตียงผู้ป่วย/15)]/2 จำนวนอาจารย์แพทย์ที่ควรรับเพิ่ม คือ 78 คน

ตารางที่ 19 อัตรากำลังนายแพทย์/อาจารย์แพทย์ พิจารณาตามภาระงานโดยเทียบกับเวลามาตรฐานการทำงาน

ลำดับ	กลุ่มวิชา	แผนการรับ	แผนการรับ	ปฏิบัติงาน/เรียนต่อ	รับเพิ่ม
		(รวม)	(Subspecialty)		
1	อายุรศาสตร์	22	12	10	12
1.1	อายุรศาสตร์ทั่วไป		0		
1.2	ตจวิทยา		0		
1.3	อายุรศาสตร์ประสาทวิทยา		0		
1.4	อายุรศาสตร์โรคเลือด		0		
1.5	อายุรศาสตร์มะเร็งวิทยา		1		
1.6	อายุรศาสตร์โรคข้อและรูมาติซึม		1		
1.7	อายุรศาสตร์โรคไต		2		
1.8	อายุรศาสตร์โรคติดเชื้อ		1		
1.9	อายุรศาสตร์ทางเดินหายใจ		2		
1.1	อายุรศาสตร์ระบบทางเดินอาหาร		2		
1.11	อายุรศาสตร์โรคระบบหัวใจ		2		
1.12	อายุรศาสตร์โรคต่อมไร้ท่อ		0		
1.13	อายุรศาสตร์ผู้สูงอายุ		0		
1.14	อายุรศาสตร์โรคภูมิแพ้		0		
1.15	เวชบำบัดวิกฤต		1		
1.16	อายุรศาสตร์ผู้ป่วยนอก	0			

ลำดับ	กลุ่มวิชา	แผนการรับ	แผนการรับ	ปฏิบัติงาน/เรียนต่อ	รับเพิ่ม
		(รวม)	(Subspecialty)		
2	ศัลยศาสตร์	16	13	3	13
2.1	ศัลยศาสตร์ทั่วไป		3		
2.2	ศัลยศาสตร์ลำไส้ใหญ่/ทวารหนัก (Colorectal)		1		
2.3	ศัลยศาสตร์ตับ ตับอ่อนและทางเดินน้ำดี		1		
2.4	ศัลยศาสตร์ศีรษะ คอ และเต้านม		1		
2.5	ศัลยศาสตร์อุบัติเหตุ		2		
2.6	ศัลยศาสตร์หลอดเลือด		1		
2.7	ศัลยศาสตร์ ผ่าตัดผ่านกล้อง		1		
2.8	ประสาทศัลยศาสตร์		1		
2.9	ศัลยศาสตร์ทรวงอก		1		
2.1	ศัลยศาสตร์ระบบทางเดินปัสสาวะ		1		
2.11	กุมารศัลยศาสตร์		0		
2.12	ศัลยศาสตร์ตกแต่ง		0		

ลำดับ	กลุ่มวิชา	แผนการรับ	แผนการรับ	ปฏิบัติงาน/เรียนต่อ	รับเพิ่ม
		(รวม)	(Subspecialty)		
3	กุมารเวชศาสตร์	15	11	4	11
3.1	กุมารเวชศาสตร์ทั่วไป		3		
3.2	กุมารเวชศาสตร์โรคหัวใจ		0		
3.3	กุมารเวชศาสตร์ โลหิตวิทยาและมะเร็งวิทยา		0		
3.4	กุมารเวชศาสตร์ เวชบำบัดวิกฤต		0		
3.5	กุมารเวชศาสตร์ ทารกแรกเกิด		1		
3.6	กุมารเวชศาสตร์ ประสาทวิทยา		1		
3.7	กุมารเวชศาสตร์ โภชนวิทยา		0		
3.8	กุมารเวชศาสตร์ โรคไต		1		
3.9	กุมารเวชศาสตร์ โรคทางเดินอาหาร		1		
3.1	กุมารเวชศาสตร์ โรคระบบทางเดินหายใจ		1		
3.11	กุมารเวชศาสตร์ ตจวิทยา		0		
3.12	กุมารเวชศาสตร์ โรคต่อมไร้ท่อ		1		
3.13	กุมารเวชศาสตร์ พัฒนาการเด็ก		1		
3.14	กุมารเวชศาสตร์ โรคติดเชื้อ		1		
3.15	กุมารเวชศาสตร์ โรคข้อ		0		
3.16	กุมารเวชศาสตร์ โรคภูมิแพ้		0		
3.17	กุมารเวชศาสตร์ เวชพันธุศาสตร์	0			

ลำดับ	กลุ่มวิชา	แผนการรับ	แผนการรับ	ปฏิบัติงาน/เรียนต่อ	รับเพิ่ม
		(รวม)	(Subspecialty)		
4	สูติศาสตร์และนรีเวชวิทยา	13	11	2	11
4.1	สูติศาสตร์ทั่วไป		3		
4.2	Urogynecology		2		
4.3	Maternal fetal medicine		2		
4.4	Reproductive medicine		2		
4.5	Gynecologic oncology		2		
5	เวชศาสตร์ฉุกเฉิน	7	5	2	5
6	เวชศาสตร์ครอบครัว	3	2	1	2
7	จิตเวชศาสตร์	3	1	2	1
8	จิตเวชศาสตร์เด็กและวัยรุ่น	1	1	0	1
9	วิสัญญีวิทยา	12	6	6	6
9.1	วิสัญญีวิทยาทั่วไป		2		
9.2	วิสัญญีวิทยา ผ่าตัดหัวใจ		2		
9.3	วิสัญญีวิทยา ผ่าตัดระบบประสาท		1		
9.4	วิสัญญีวิทยา ระบุปวด		1		

ลำดับ	กลุ่มวิชา	แผนการรับ	แผนการรับ	ปฏิบัติงาน/เรียนต่อ	รับเพิ่ม
		(รวม)	(Subspecialty)		
10	ออร์โธปิดิกส์	12	6	6	6
10.1	ออร์โธปิดิกส์ ศัลยศาสตร์ทางมือ		0		
10.2	ออร์โธปิดิกส์ เวชศาสตร์การกีฬา		1		
10.3	ออร์โธปิดิกส์ ข้อสะโพกและข้อเข่า		1		
10.4	ออร์โธปิดิกส์เด็ก		1		
10.5	ออร์โธปิดิกส์ ศัลยศาสตร์กระดูกสันหลัง		1		
10.6	ออร์โธปิดิกส์ อุบัติเหตุ		1		
10.7	ออร์โธปิดิกส์ เนื้องอกของกระดูก		1		
11	เวชศาสตร์ฟื้นฟู	3	2	1	2
12	โสต ศอ นาสิกวิทยา	4	1	3	1
13	จักษุวิทยา	2	1	1	1
14	รังสีวิทยาวินิจฉัย	4	2	2	2
15	รังสีรักษาและมะเร็งวิทยา	1	1	0	1
16	นิติเวชศาสตร์	1	1	0	1
17	พยาธิวิทยา	3	2	1	2
18	เวชศาสตร์ป้องกัน	1	0	1	0
รวม		123	78	45	78
19	ทันตแพทย์	8	8	35	8
รวมทั้งสิ้น		168		80	86

## 2.2 งานเภสัชกรรม

(1) ให้บริหารจัดการเชิงระบบ เพื่อให้ได้ซึ่งยาที่มีคุณภาพ พร้อมใช้ พอเพียง ปลอดภัยอย่างมีประสิทธิภาพ และให้การบริบาลทางเภสัชกรรม ในการส่งเสริมการรักษาด้วยยาให้เกิดประโยชน์สูงสุด ด้วยการร่วมทีมสหสาขาในการดูแลผู้ป่วยเพื่อให้ผลลัพธ์บรรลุผลตามเป้าหมายของการรักษา

(2) ให้การบริการทางเภสัชกรรมตามมาตรฐานวิชาชีพในการจัดการด้านยาที่ปลอดภัย เหมาะสม และได้ผล พร้อมทั้งการจัดเตรียมจัดหาที่มีคุณภาพสูง พร้อมใช้สำหรับผู้ป่วย ยตลอดจนส่งเสริมการใช้ยาอย่างสมเหตุผล บริการข้อมูล ข่าวสารด้านยา การศึกษาวิจัยด้านยา และเป็นแหล่งฝึกอบรม ศึกษา ศึกษาน แก่หน่วยงานของโรงพยาบาล บุคลากรทางการแพทย์ และสำนักวิชาต่างๆ

### ภาระหน้าที่

(1) เภสัชกร ฝ่ายเภสัชกรรมบริการ คัดอัตรากำลัง โดยดูจากเป้าหมายบริการ ซึ่งห้องยาผู้ป่วยนอกเปิดให้บริการทั้งสิ้น 5 ห้อง และการทำนายภาระงาน

(2) เภสัชกร ฝ่ายเภสัชกรรมการบริหาร คัดอัตรากำลัง โดยดูจากความต้องการด้านสุขภาพ และการทำนายภาระงาน

(3) เภสัชกร ฝ่ายจัดซื้อและการบริหารเภสัชภัณฑ์ คัดอัตรากำลัง โดยดูจากการวิเคราะห์รายละเอียดงานและการทำนายภาระงาน

(4) เภสัชกร ฝ่ายงานวิชาการ ดูจากเป้าหมายบริการ และการวิเคราะห์รายละเอียดงาน

(5) เภสัชกร ฝ่ายเภสัชกรรมการผลิต คัดอัตรากำลัง โดยดูจากการทำนายภาระงาน และเป้าหมายบริการ โดยมีห้องเตรียมยาเปิด บริการ 2 แผนก ได้แก่ แผนกยาเตรียมปราศจากเชื้อ และยาเตรียมเคมีบำบัด

(6) เภสัชกร ฝ่ายงานเภสัชกรรมชุมชน คัดอัตรากำลัง โดยดูจากเป้าหมายบริการ และการวิเคราะห์รายละเอียดงาน

(7) เจ้าพนักงานเภสัชกรรม คำนวณจากอัตราส่วน เภสัชกร: เจ้าพนักงานเภสัชกรรม ซึ่งเท่ากับ 1:1 และ 1:2 สำหรับงานบริหารเภสัชภัณฑ์ (และลดทอนออกบางส่วนโดยใช้คนงานทดแทน)

### การคัดสรรกำลัง

พิจารณาจากประเภทการให้บริการทางเภสัชกรรม เช่น การบริหารคลังยาและเวชภัณฑ์ การผลิตยา การจ่ายยา การบริบาลเภสัชกรรม และจำนวนผู้ใช้บริการ สามารถคำนวณจากสัดส่วนผู้รับบริการต่อไปนี้

จำนวนเภสัชกร = จำนวนผู้ป่วยนอกและผู้ป่วยใน รวม 36,000 คน/ปี : 1 ตำแหน่ง

ทั้งนี้อาจคำนวณอัตรากำลังตาม FTE โดยกำหนดเวลามาตรฐานการปฏิบัติงานของเภสัชกร ดังนี้

การจ่ายยาผู้ป่วยนอก 10 นาที/ใบสั่งยา

การจ่ายยาผู้ป่วยใน 15 นาที/ใบสั่งยา

และจำนวนเภสัชกรต่อเจ้าพนักงานเภสัชกรรม เป็นสัดส่วน 1 : 0.6

2.3 งานเทคนิคการแพทย์ มีหน้าที่ ปฏิบัติงานทางด้านเทคนิคการแพทย์เกี่ยวกับการตรวจ ทดสอบ วิเคราะห์ วิจัยสิ่งส่งตรวจที่ได้มาจากร่างกายมนุษย์ โดยใช้วิธีการทางวิทยาศาสตร์และเทคโนโลยีทางห้องปฏิบัติการ เพื่อนำผลการวิเคราะห์มาใช้ในการวินิจฉัย ค้นหาสาเหตุ วิเคราะห์ความรุนแรงและติดตามการ



รักษาโรค การประเมินภาวะสุขภาพ การป้องกันโรค การส่งเสริมสุขภาพ รวมทั้งการควบคุมและรักษามาตรฐานทางห้องปฏิบัติการทางเทคนิคการแพทย์

(1) ตำแหน่ง นักเทคนิคการแพทย์ ภาระงานที่รับผิดชอบ โดยแบ่งเป็นงานดังนี้

- งานเคมีคลินิกและภูมิคุ้มกัน
- งานโลหิตวิทยา
- งานจุลทรรศน์ศาสตร์
- งานอนุชีวโมเลกุล
- งานธนาคารเลือด
- งานเจาะเก็บและรับส่งตรวจ

(2) ตำแหน่ง นักวิทยาศาสตร์ (ธนาคารเลือด) และเจ้าพนักงานวิทยาศาสตร์ เนื่องจากได้ยุติการผลิตแล้วทุกแห่ง จึงปรับตำแหน่งรวมเป็นนักเทคนิคการแพทย์ในอัตราไม่เกินที่กำหนด เนื่องจากเป็นสายงานเดียวกัน และมีความจำเป็นสำหรับปฏิบัติงานด้านระบบคุณภาพและมาตรฐานทางห้องปฏิบัติการเพื่อให้ผู้ป่วยและประชาชนได้รับบริการสุขภาพที่ได้มาตรฐานอย่างมีคุณภาพและมีประสิทธิภาพ

(3) ตำแหน่ง พนักงานห้องปฏิบัติการ (สนับสนุนปฏิบัติการวิชาชีพ) พิจารณาจากอัตราส่วนของนักเทคนิคการแพทย์: ผู้ช่วยประจำห้องปฏิบัติการ = 2:1

2.4 งานรังสีวิทยา มีหน้าที่ให้บริการด้านรังสีการแพทย์ในการตรวจวินิจฉัยทางรังสีวิทยา และตรวจสอบคุณภาพของงานตามมาตรฐานวิชาชีพ รังสีเทคนิค เพื่อให้ผู้รับบริการได้รับการตรวจรักษาที่ถูกต้องเหมาะสม ภาระงานที่รับผิดชอบ โดยแบ่งเป็นงานดังนี้

- ประจำห้องเอกซเรย์ทั่วไป (General X-ray)
- ตรวจสอบภาพเอกซเรย์หลังถ่ายภาพ (QA)
- ประจำเครื่องเอกซเรย์เคลื่อนที่ (Portable X-ray)
- ประจำเครื่องตรวจเอกซเรย์เต้านม (Mammogram)
- ประจำเครื่องตรวจความหนาแน่นของกระดูก (BMD)
- ประจำห้องเอกซเรย์พิเศษ (Special X-ray)
- ประจํางานรังสีร่วมรักษา (Intervention)
- ประจำเครื่องฟลูออโรสโคปีในงานผ่าตัด
- ประจำเครื่องการตรวจ Computer Tomography (CT)
- ประจำเครื่องการตรวจ Magnetic resonance imaging (MRI)

#### การคิดอัตรากำลัง

คำนวณอัตรากำลังตาม FTE โดยกำหนดเวลามาตรฐานการปฏิบัติงาน ดังนี้

การบริการฉายรังสีทั่วไป	15 นาที/คน
การบริการฉายรังสีพิเศษ	45 นาที/คน
การบริการฉายรังสีเทคโนโลยีขั้นสูง	60 นาที/คน

2.5 งานเวชกรรมฟื้นฟูและกายภาพบำบัด มีหน้าที่ ให้บริการด้านเวชกรรมฟื้นฟูด้วยการสร้างเสริมสุขภาพ ป้องกัน รักษา และฟื้นฟูสมรรถภาพแก่ผู้มารับบริการตามมาตรฐานวิชาชีพ มีเป้าหมายในการป้องกันการเกิดความพิการทางกาย จิต สังคม และป้องกันไม่ให้เกิดภาวะแทรกซ้อน ทำให้ผู้มารับบริการเกิดความพึงพอใจ

2.6 หน่วยธาลัสซีเมีย มีหน้าที่ รับผิดชอบการตรวจทางห้องปฏิบัติการทางการแพทย์ เพื่อวิเคราะห์โรคโลหิตจางธาลัสซีเมียให้แก่ผู้มารับบริการ มีหลักปฏิบัติ คือ การให้บริการตรวจวิเคราะห์อย่างมีประสิทธิภาพ โดยผลการตรวจวิเคราะห์ จากห้องปฏิบัติการต้องมีความถูกต้อง แม่นยำ เชื่อถือได้ และทันเวลา โดยการยึดเอาความพึงพอใจของผู้มารับบริการเป็นสำคัญ

2.7 งานโภชนาการ มีหน้าที่ในการผลิต รับผิดชอบในการผลิต การจัดและการบริการอาหารให้แก่ผู้ป่วยที่เข้ารับการรักษาในโรงพยาบาล โดยมีวัตถุประสงค์ในการให้บริการด้านอาหารที่ถูกต้องตามหลักโภชนาการ โภชนบำบัด และแผนการรักษาของแพทย์ เพื่อให้การบริการอาหารเป็นไปอย่างถูกต้อง และได้รับผลตามที่กำหนด

## ตารางที่ 20 อัตราค่าจ้างกลุ่มงานบริการทุติยภูมิและตติยภูมิ

ที่	ตำแหน่ง	วุฒิการศึกษา	อัตราเงินเดือน ต่อเดือน	อัตราเงิน พตส. ต่อเดือน	แผนขอตั้งงบประมาณ (อัตราค่าจ้าง)					วงเงินงบประมาณสะสม (บาท)				
					ปี 2566	ปี 2567	ปี 2568	ปี 2569	รวมทั้งสิ้น	ปี 2566	ปี 2567	ปี 2568	ปี 2569	รวมทั้งสิ้น
กลุ่มงานการบริการทุติยภูมิและตติยภูมิ														
1	นายแพทย์	ปริญญาโท/ปริญญาเอก	35,700	5,000	25	33	10	10	78	12,210,000	28,327,200	33,211,200	38,095,200	111,843,600
2	ทันตแพทย์	ปริญญาโท/ปริญญาเอก	35,700	5,000	2	2	2	2	8	976,800	1,953,600	2,930,400	3,907,200	9,768,000
3	เภสัชกร	ปริญญาตรี	22,500	1,500	6	13	8	11	38	1,728,000	5,472,000	7,776,000	10,944,000	25,920,000
4	นักเทคนิคการแพทย์	ปริญญาตรี	22,500	1,000	3	6	5	8	22	846,000	2,538,000	3,948,000	6,204,000	13,536,000
5	นักกายภาพบำบัด	ปริญญาตรี	22,500	1,000	2	3	-	3	8	564,000	1,410,000	1,410,000	2,256,000	5,640,000
6	นักรังสีเทคนิค	ปริญญาตรี	22,500	1,000	2	2	2	-	6	564,000	1,128,000	1,692,000	1,692,000	5,076,000
7	นักกิจกรรมบำบัด	ปริญญาตรี	22,500	1,000	-	1	1	-	2	-	282,000	564,000	564,000	1,410,000
8	นักโภชนาการ	ปริญญาตรี	22,500	-	-	2	2	1	5	-	540,000	1,080,000	1,350,000	2,970,000
9	นักวิทยาศาสตร์การแพทย์	ปริญญาตรี	22,500	-	-	2	2	2	6	-	540,000	1,080,000	1,620,000	3,240,000
10	นักนิติวิทยาศาสตร์	ปริญญาตรี	22,500	-	-	-	1	1	2	-	-	270,000	540,000	810,000
11	นักวิทยาศาสตร์	ปริญญาตรี	22,500	-	-	5	3	-	8	-	1,350,000	2,160,000	2,160,000	5,670,000
12	นักปฏิบัติการฉุกเฉินการแพทย์	ปริญญาตรี	22,500	-	-	2	5	2	9	-	540,000	1,890,000	2,430,000	4,860,000
13	เจ้าพนักงานเวชกรรมฟื้นฟู/ ผู้ช่วยนักกายภาพบำบัด	ประกาศนียบัตรวิชาชีพชั้นสูง	14,100	-	-	2	-	2	4	-	338,400	338,400	676,800	1,353,600
14	เจ้าพนักงานเภสัชกรรม	ประกาศนียบัตรวิชาชีพชั้นสูง	14,100	-	3	8	5	5	21	507,600	1,861,200	2,707,200	3,553,200	8,629,200
15	ผู้ช่วยทันตแพทย์	มัธยมศึกษาปีที่ 6	12,250	-	2	2	2	2	8	294,000	588,000	882,000	1,176,000	2,940,000
16	ผู้ช่วยนักรังสีเทคนิค	มัธยมศึกษาปีที่ 6	12,250	-	-	2	1	1	4	-	294,000	441,000	588,000	1,323,000
17	ผู้ช่วยเทคนิคการแพทย์	มัธยมศึกษาปีที่ 6	12,250	-	-	5	3	-	8	-	735,000	1,176,000	1,176,000	3,087,000
18	พนักงานผู้ช่วย (โภชนาการ)	มัธยมศึกษาปีที่ 6	12,250	-	1	1	-	-	2	147,000	294,000	294,000	294,000	1,029,000
19	พนักงานผู้ช่วย (ฉุกเฉินการแพทย์)	มัธยมศึกษาปีที่ 6	12,250	-	1	-	-	-	1	147,000	147,000	147,000	147,000	588,000
รวม			385,850	15,500	47	91	52	50	240	17,984,400	48,338,400	63,997,200	79,373,400	209,693,400

### 3. กลุ่มงานการพยาบาล

หมายถึง กลุ่มงานที่ปฏิบัติงานด้านการพยาบาลผู้ป่วยนอก งานการพยาบาลผู้ป่วยใน งานการพยาบาลผู้ป่วยอุบัติเหตุและฉุกเฉิน งานการสูติ – นรีเวชกรรม งานการพยาบาลผู้ป่วยวิกฤต งานการพยาบาลห้องผ่าตัด งานการพยาบาลวิสัญญี งานการพยาบาลด้านการควบคุมและป้องกันการติดเชื้อ และงานการพยาบาลคลินิกพิเศษ รายละเอียด ดังนี้

#### 3.1 งานที่ปฏิบัติงานด้านการพยาบาลผู้ป่วยนอก มีหน้าที่

(1) ให้การพยาบาลในระยะก่อนตรวจรักษา โดยการตรวจคัดกรอง ประเมินและเฝ้าระวังอาการผู้ป่วยอย่างต่อเนื่อง ทำปฏิบัติการพยาบาลเพื่อการดูแลเบื้องต้น ประเมินผลการปฏิบัติการพยาบาล และบันทึกผลลัพธ์ทางการพยาบาล

(2) ให้การพยาบาลในระยะตรวจรักษา เตรียมผู้ป่วยเพื่อให้แพทย์ตรวจรักษาให้เป็นไปอย่างสะดวก รวดเร็ว ปลอดภัย มีประสิทธิภาพและเสมอภาค

(3) ให้การพยาบาลในระยะหลังการตรวจรักษา โดยดูแลและประสานการส่งต่อให้ผู้รับบริการได้รับการบริการสุขภาพ ตามแนวทางการรักษาพยาบาลต่อเนื่อง และเหมาะสม

(4) ให้การดูแลที่ต่อเนื่อง โดยการวางแผนการดูแลผู้รับบริการ ในการตรวจรักษาพยาบาลอย่างต่อเนื่อง ตามมาตรฐาน/แนวทางการส่งต่อและให้การดูแลระหว่างการส่งต่ออย่างเหมาะสม และปลอดภัย

(5) สร้างเสริมสุขภาพให้กับบุคคล ครอบครัวและชุมชน โดยการปฏิบัติกิจกรรมพยาบาลที่มีเป้าหมายเพื่อสร้างเสริมสุขภาพ โดยมุ่งเน้นการป้องกันปัญหาสุขภาพที่อาจเกิดขึ้น

(6) คุ้มครองภาวะสุขภาพ โดยการปฏิบัติการพยาบาลในการคุ้มครองภาวะสุขภาพของผู้รับบริการเพื่อความปลอดภัย อย่างต่อเนื่อง เช่น การจัดกลุ่มผู้ใช้บริการเพื่อการรับบริการ การดูแลอุปกรณ์เครื่องมือความพร้อมใช้ รวมถึงจัดสภาพแวดล้อมให้เอื้อเหมาะสมต่อภาวะของสุขภาพ

(7) ให้ข้อมูลและความรู้ด้านสุขภาพ โดยการให้ข้อมูลและความรู้ที่เกี่ยวข้องกับการส่งเสริมการดูแลสุขภาพตนเองของผู้รับบริการอย่างเหมาะสม

(8) การพิทักษ์สิทธิผู้ป่วย โดยให้การดูแลผู้รับบริการ ด้วยการเคารพศักดิ์ศรีและคุณค่าความเป็นมนุษย์ ตลอดจนการพิทักษ์ สิทธิตามขอบเขตบทบาทหน้าที่ความรับผิดชอบ เช่น การรักษาความเป็นส่วนตัวและความลับผู้ป่วย เป็นต้น

(9) บันทึกข้อมูลทางการพยาบาล และข้อมูลที่เกี่ยวข้องกับผู้ป่วย/ผู้รับบริการ เป็นลายลักษณ์อักษรอย่างเป็นระบบ เพื่อสื่อสารกับทีมงานและทีมสุขภาพที่เกี่ยวข้องและเป็นหลักฐานทางกฎหมาย

#### 3.2 งานการพยาบาลผู้ป่วยใน มีหน้าที่

ให้บริการผู้ป่วยที่รับไว้ในโรงพยาบาลแบบองค์รวมตามมาตรฐานวิชาชีพ เพื่อให้ผู้รับบริการมีความปลอดภัยและพึงพอใจ

ขอบเขตการให้บริการ

(1) ให้บริการรักษาพยาบาลทั้งผู้ป่วยชาย ผู้ป่วยหญิง และผู้ป่วยเด็ก ทุกกลุ่มอายุ ทุกกลุ่มโรค ตลอด 24 ชั่วโมง

(2) ปฏิบัติการพยาบาลขั้นพื้นฐานตามมาตรฐาน จริยธรรม จรรยาบรรณวิชาชีพ สิทธิผู้ป่วย เพื่อให้ผู้ป่วยได้รับการดูแลที่ถูกต้องและปลอดภัย

(3) ปฏิบัติการพยาบาลโดยใช้กระบวนการพยาบาลและการพยาบาลองค์รวม เพื่อวางแผน และให้การพยาบาลครอบคลุมทั้งร่างกายและจิตใจ ทั้งการป้องกันการเกิดภาวะแทรกซ้อน การส่งเสริมและฟื้นฟูสุขภาพ วิเคราะห์ปัญหาและภาวะเสี่ยง พร้อมทั้งติดตามประเมินผล

(4) ฝึกระวัง วิเคราะห์อาการเปลี่ยนแปลงของผู้ป่วยและให้การดูแลเบื้องต้น รายงานอาการเปลี่ยนแปลงต่าง ๆ ให้กับทีมสุขภาพที่เกี่ยวข้อง เพื่อให้การช่วยเหลือผู้ป่วยได้อย่างทันท่วงทีก่อนที่จะเข้าสู่ภาวะวิกฤต

(5) ควบคุมดูแลสิ่งแวดล้อมให้อัปเดตต่อการดูแลผู้ป่วยอย่างเหมาะสม ป้องกันการแพร่กระจายของเชื้อโรค

(6) เตรียมและตรวจสอบอุปกรณ์ เครื่องมือ เครื่องใช้ที่จำเป็นให้พร้อมใช้ตลอดเวลาในการรักษาพยาบาล

(7) บันทึกข้อมูลปัญหา และความต้องการของผู้ป่วยตั้งแต่แรกรับจนจำหน่าย ครอบคลุมองค์รวม และผลการปฏิบัติตามแผนการรักษา แผนการพยาบาล การตอบสนองปัญหาของผู้ป่วยอย่างต่อเนื่อง

### 3.3 งานการพยาบาลผู้ป่วยอุบัติเหตุและฉุกเฉิน มีหน้าที่

ให้บริการรักษาพยาบาลผู้ป่วยอุบัติเหตุ - ฉุกเฉิน ที่มีภาวะวิกฤตและภาวะปกติ โดยให้บริการการแพทย์ฉุกเฉินในงานทั้ง 4 ระบบหลัก ได้แก่ ระบบบริการการแพทย์ฉุกเฉิน การรักษาพยาบาลฉุกเฉินในโรงพยาบาล การส่งต่อผู้ป่วยรักษาต่อเนื่อง การบริหารจัดการสาธารณสุขด้านการแพทย์และสาธารณสุขในพื้นที่ มหาวิทยาลัยพะเยา อำเภอเมืองพะเยา และพื้นที่ใกล้เคียงจังหวัดพะเยา ตลอด 24 ชั่วโมงอย่างรวดเร็ว ถูกต้อง ปลอดภัย ได้มาตรฐาน ผู้รับบริการเกิดความพึงพอใจ

ขอบเขตการให้บริการ

(1) ให้บริการดูแลรักษาพยาบาลผู้ป่วยอุบัติเหตุ - ฉุกเฉิน ประเมินอาการและให้การช่วยเหลือผู้ป่วยอย่างถูกต้อง ปลอดภัย มีประสิทธิภาพ อย่างทันท่วงที ป้องกันความพิการและภาวะแทรกซ้อนจากการเจ็บป่วยที่อาจภาวะคุกคามต่อชีวิต สังเกตอาการอย่างใกล้ชิด และให้การช่วยเหลือจนพ้นระยะวิกฤต

(2) งานตรวจรักษานอกเวลาราชการ โดยมีแพทย์เวชศาสตร์ฉุกเฉิน และแพทย์อื่น ๆ อยู่เวรประจำที่งานเวชศาสตร์ฉุกเฉิน ตลอด 24 ชั่วโมง

(3) งานหน่วยระบบบริการการแพทย์ฉุกเฉิน (Emergency Medical Service: EMS) เป็นหน่วยปฏิบัติการการแพทย์ฉุกเฉินระดับสูง (ALS) ให้บริการการแพทย์ฉุกเฉิน ตลอด 24 ชั่วโมง มีเครือข่ายซึ่งเป็นหน่วยปฏิบัติการการแพทย์ฉุกเฉินระดับพื้นฐาน (BLS) จำนวน 4 หน่วยปฏิบัติการ และหน่วยปฏิบัติการการแพทย์ฉุกเฉินระดับเบื้องต้น (EMR) จำนวน 4 หน่วยปฏิบัติการ

(4) งานบริการรับ - ส่งต่อผู้ป่วย (Interfacility patient transport) ทั้งผู้ป่วยในโรงพยาบาลและเครือข่าย และบริการรับ-ส่งจากโรงพยาบาลลูกข่ายที่รับส่งต่อแม่ข่าย เพื่อการดูแลรักษาพยาบาลอย่างต่อเนื่องและเป็นระบบ

(5) งานให้บริการด้านหัตถการต่าง ๆ ได้แก่ เย็บแผล ทำแผล ตัดไหม ฉีดวัคซีนตามแผนการรักษาของแพทย์ ทั้งในและนอกเวลาราชการ

(6) งานออกหน่วยปฐมพยาบาล หน่วยแพทย์สนาม และหน่วยแพทย์เคลื่อนที่ นอกสถานที่

(7) งานหน่วยรับอุบัติเหตุหมู่และการตอบโต้ภาวะฉุกเฉินและสาธารณสุขทางการแพทย์กรณีอุบัติเหตุหมู่และสาธารณสุขร่วมกับเครือข่าย โดยมีการจัดการพื้นที่ การเตรียมพร้อมด้านอุปกรณ์ในการรองรับอุบัติเหตุหมู่ และมีการกำหนดหน้าที่ของทีมนุเคราะห์ที่เกี่ยวข้องทั้งในและนอกเวลาราชการ

### 3.4 งานการสูติ – นรีเวชกรรม มีหน้าที่

พัฒนาและประสานระบบบริการในการดูแลผู้ป่วยให้มีคุณภาพ และได้มาตรฐานโดยให้ครอบคลุมการบริการในด้านส่งเสริมสุขภาพ การป้องกันโรค การรักษาและฟื้นฟู มีงานที่รับผิดชอบ งานฝากครรภ์ งานห้องคลอด หลังคลอดและโรคทางสูตินรีเวชกรรม

ขอบเขตการให้บริการ

#### 1. การปฏิบัติพยาบาลฝากครรภ์

(1) ประเมินภาวะสุขภาพ และค้นหาภาวะเสี่ยงของหญิงตั้งครรภ์ให้ครอบคลุมอย่างต่อเนื่อง

(2) วินิจฉัยการพยาบาล โดยการวิเคราะห์ข้อมูลที่เหมาะสมได้ เพื่อกำหนดข้อวินิจฉัยทางการพยาบาลได้อย่างครอบคลุม

(3) วางแผนการพยาบาล เพื่อดูแลหญิงตั้งครรภ์ได้อย่างครอบคลุม

(4) ปฏิบัติการพยาบาลโดยให้ความช่วยเหลือดูแลหญิงตั้งครรภ์ตามปัญหา และความต้องการในแต่ละไตรมาสอย่างต่อเนื่อง

(5) ประเมินผลการปฏิบัติการพยาบาลอย่างต่อเนื่อง เพื่อปรับปรุงแนวทางการให้การพยาบาลสอดคล้องกับปัญหาและความต้องการของหญิงตั้งครรภ์แต่ละราย

(6) ดูแลต่อเนื่อง โดยการติดตามการดูแลหญิงตั้งครรภ์อย่างต่อเนื่อง ตามปัญหาและความต้องการเพื่อให้การตั้งครรภ์ดำเนินการไปอย่างปลอดภัย

(7) คุ้มครองภาวะสุขภาพและสร้างเสริมสุขภาพเพื่อป้องกันการเกิดอันตรายที่อาจเกิดขึ้นกับหญิงตั้งครรภ์

(8) ให้ข้อมูลและความรู้ด้านสุขภาพหญิงตั้งครรภ์ และทารกในครรภ์แก่หญิงตั้งครรภ์และครอบครัว ให้ครอบคลุมถูกต้องและเหมาะสม

(9) พิทักษ์สิทธิผู้ป่วย ด้วยการให้การพยาบาลด้วยความเคารพในศักดิ์ศรี และคุณค่าของความเป็นมนุษย์ ตลอดจนการพิทักษ์สิทธิตามขอบเขตบทบาทหน้าที่ความรับผิดชอบ

(10) บันทึกทางการพยาบาลอย่างต่อเนื่องและครบถ้วน

#### 2. บริการคลอด

(1) ให้การพยาบาลระยะก่อนคลอด โดยใช้กระบวนการพยาบาล เพื่อให้การดูแลในระยะก่อนคลอดดำเนินไปสู่ระยะคลอดได้อย่างปลอดภัย

(2) ให้การพยาบาลในระยะคลอด โดยปฏิบัติการพยาบาลที่สอดคล้องกับปัญหาอย่างต่อเนื่อง เพื่อให้ผู้คลอดมีความปลอดภัย

(3) ให้การพยาบาลในระยะหลังคลอด 2 ชั่วโมง โดยใช้กระบวนการพยาบาลเป็นเครื่องมือในการดูแลผู้คลอดให้ปลอดภัยไม่เกิดภาวะแทรกซ้อนหลังคลอด รวมทั้งทารกปลอดภัย

3. คุ้มครองภาวะสุขภาพ และสร้างเสริมสุขภาพให้แก่ผู้คลอดและทารกหลังคลอดโดยให้ปฏิบัติการพยาบาลสร้างเสริมสุขภาพผู้คลอด สอดคล้องกับปัญหาและความต้องการ และป้องกันอันตรายที่อาจเกิดขึ้นกับมารดาและทารกอย่างต่อเนื่อง

4. ให้ข้อมูลและความรู้ด้านสุขภาพให้ครอบคลุม ถูกต้องเหมาะสม

5. พิทักษ์สิทธิผู้ป่วย ด้วยการให้การพยาบาลด้วยความเคารพในศักดิ์ศรี และคุณค่าของความเป็นมนุษย์ ตลอดจนการพิทักษ์สิทธิตามขอบเขตหน้าที่ความรับผิดชอบ

6. บันทึกทางการแพทย์พยาบาล โดยบันทึกข้อมูลทางการแพทย์พยาบาลอย่างมีคุณภาพ ตามมาตรฐานที่หน่วยงานกำหนดและสามารถใช้สื่อสารกับทีมพยาบาล และทีมสหสาขาวิชาชีพได้

### 3.5 งานการพยาบาลผู้ป่วยวิกฤต มีหน้าที่

- (1) บริการผู้ป่วยในรายที่อาการไม่คงที่ และเฝ้าระวังอาการอย่างใกล้ชิด โดยความร่วมมือของสหวิชาชีพทุกสาขา เพื่อให้ผู้ป่วยพ้นจากภาวะวิกฤต และป้องกันภาวะแทรกซ้อนที่อาจเกิดขึ้นได้
- (2) ประเมินปัญหา ความต้องการ การเฝ้าระวังภาวะสุขภาพโดยการประเมินปัญหาและความต้องการนำมาจัดลำดับความสำคัญของการดูแลผู้ป่วยในระยะวิกฤตอย่างต่อเนื่อง
- (3) วินิจฉัยการพยาบาล โดยการนำข้อมูลปัญหา ความต้องการมาวิเคราะห์ เพื่อตัดสินใจ ระบุปัญหาและความต้องการการพยาบาลหรือกำหนดข้อวินิจฉัยทางการพยาบาลได้อย่างถูกต้อง
- (4) วางแผนการพยาบาลให้สอดคล้องกับปัญหาและความต้องการของผู้ป่วยได้ทั้งในระยะวิกฤตและต่อเนื่อง
- (5) ปฏิบัติการพยาบาลที่สอดคล้องกับปัญหาและความต้องการของผู้ป่วย ทั้งในระยะวิกฤตได้อย่างต่อเนื่อง
- (6) ประเมินผลการปฏิบัติการพยาบาล เพื่อติดตามความก้าวหน้าของภาวะสุขภาพผู้ป่วย และการปรับเปลี่ยนแผนการพยาบาลเป็นระยะ
- (7) ดูแลต่อเนื่องตลอดเวลาที่ผู้ป่วยอยู่ในความดูแล และวางแผนจำหน่ายผู้ป่วยทุกรายได้ครอบคลุมปัญหาและความต้องการของผู้ป่วยได้
- (8) คัดกรองภาวะสุขภาพและการส่งเสริมภาวะสุขภาพ ปฏิบัติการพยาบาลที่มีเป้าหมายในการคัดกรองภาวะสุขภาพผู้ป่วย เพื่อป้องกันอันตรายที่อาจเกิดขึ้น และสร้างเสริมสุขภาพของผู้ป่วยให้สอดคล้องกับปัญหาและความต้องการ
- (9) ให้ข้อมูลและความรู้ด้านสุขภาพที่ครอบคลุมปัญหาและความต้องการ และเสริมสร้างพลังผู้ป่วย ครอบครัว ให้สามารถปรับตัวต่อความเจ็บป่วยในภาวะวิกฤตได้
- (10) ให้การพยาบาลโดยพิทักษ์สิทธิผู้ป่วย และเคารพในคุณค่าของความเป็นมนุษย์ ตลอดจนพิทักษ์สิทธิตามขอบเขตหน้าที่และความรับผิดชอบ
- (11) บันทึกทางการแพทย์พยาบาล โดยบันทึกข้อมูลทางการแพทย์พยาบาล ข้อมูลที่เกี่ยวข้องกับผู้ป่วยเป็นลายลักษณ์อักษรอย่างเป็นระบบ นำไปสื่อสารให้ทีมพยาบาลและทีมสหสาขาวิชาชีพทราบ และใช้เป็นหลักฐานทางกฎหมายได้

### 3.6 งานการพยาบาลห้องผ่าตัด มีหน้าที่

- (1) ให้การพยาบาลระยะก่อนผ่าตัด โดยประเมินปัญหาความต้องการ และเตรียมความพร้อมผู้ป่วยก่อนผ่าตัด โดยพยาบาลผ่าตัดเตรียมอุปกรณ์เครื่องใช้ต่างๆ ให้พร้อม เช่น ตรวจสอบการยินยอมผ่าตัด การเตรียมบริเวณร่างกายที่ทำการผ่าตัด การจัดทำผู้ป่วย เป็นต้น
- (2) ให้การพยาบาลระยะผ่าตัด ด้วยการให้การพยาบาลผู้ป่วย ตลอดระยะการผ่าตัดอย่างปลอดภัย ได้แก่ การตรวจนับอุปกรณ์ เครื่องมือ ผ้าซับโลหิต ก่อนหลังแพทย์ผ่าตัด รวมทั้งการจัดเก็บสิ่งส่งตรวจให้ถูกต้อง ครบถ้วน เป็นต้น

(3) ให้การพยาบาลระยะหลังผ่าตัด โดยดูแลให้การพยาบาลผู้ป่วยหลังผ่าตัด มีความสุขสบาย และปลอดภัยจากภาวะแทรกซ้อน ได้แก่ การเฝาระวังอาการเลือดออก สายต่อต่าง ๆ ดึงรั้งหรือหย่อนหลุด เป็นต้น

(4) ภาวะแทรกซ้อนหลังผ่าตัดและสนับสนุนการดูแลตนเองของผู้ป่วย ตั้งแต่ในห้องผ่าตัด กลับไปหอผู้ป่วยและจำหน่ายกลับบ้าน

(5) คุ้มครองภาวะสุขภาพ โดยปฏิบัติการพยาบาล เพื่อสร้างเสริมสุขภาพผู้ป่วยได้สอดคล้องกับปัญหาและความต้องการ และป้องกันอันตรายที่อาจเกิดขึ้นกับผู้ป่วย

(6) ให้ข้อมูลและความรู้ด้านสุขภาพ โดยพยาบาลผ่าตัด ให้ข้อมูลและความรู้ด้านสุขภาพแก่ผู้ป่วยอย่างถูกต้องเหมาะสม

(7) พึงทักษ์สิทธิผู้ป่วย โดยพยาบาลผ่าตัดปฏิบัติการพยาบาล โดยความเคารพในศักดิ์ศรีและพึงทักษ์สิทธิของผู้ป่วยตามขอบเขตบทบาทหน้าที่ความรับผิดชอบ

(8) บันทึกทางการพยาบาล โดยพยาบาลผ่าตัดบันทึกข้อมูลทางการพยาบาลอย่างถูกต้อง ครบถ้วนและต่อเนื่อง สามารถใช้สื่อสารกับทีมพยาบาล และทีมสหสาขาวิชาชีพได้

### 3.7 งานการพยาบาลวิสัญญี มีหน้าที่

ให้บริการผู้ป่วยที่ต้องได้รับการรักษาด้วยการผ่าตัด/ตรวจวินิจฉัยด้วยเครื่องมือพิเศษทั้งในภาวะปกติและฉุกเฉินทุกกลุ่มอายุตลอด 24 ชั่วโมง ดังนี้

ขอบเขตการบริการ

(1) การระงับความรู้สึกแบบทั่วไป (general anesthesia) คือ การทำให้ผู้ป่วยไม่รู้สึกรู้ตัว

(2) การระงับความรู้สึกเฉพาะส่วน (regional anesthesia) คือ ทำให้หมดความรู้สึกเฉพาะส่วนของร่างกายที่จะทำการผ่าตัดหรือหัตถการต่าง ๆ

(3) การเฝาระวังผู้ป่วยโดยบุคลากรทางวิสัญญีวิทยา (monitored anesthesia care; MAC) คือ การเฝาระวังและประคบประครองสภาวะต่าง ๆ ของผู้ป่วยขณะทำหัตถการโดยบุคลากรทางวิสัญญี ทั้งที่ได้รับยาที่ออกฤทธิ์ต่อระบบประสาท เช่น ยากล่อมประสาท ยานอนหลับหรือยาระงับปวดและไม่ได้รับยาดังกล่าว

(4) ดูแลผู้ป่วยในห้องพักฟื้นในเวลาราชการตามเกณฑ์มาตรฐานความปลอดภัยก่อนส่งกลับหอผู้ป่วย

(5) ติดตามเยี่ยมประเมินก่อนและหลังระงับความรู้สึกร่วมกับทีมสหสาขาวิชาชีพในการดูแลผู้ป่วยอย่างต่อเนื่อง

(6) เป็นส่วนหนึ่งทีม RRT / ทีม CPR โรงพยาบาลมหาวิทยาลัยพะเยาและรับปรึกษาการใส่ท่อช่วยหายใจยาก

(7) เป็นสถานที่ฝึกปฏิบัติงานทางด้านวิสัญญีแก่ นิสิตแพทย์

(8) พัฒนาและส่งเสริมผลงานทางวิชาการ การทำนวัตกรรม และวิจัย เพื่อนำมาใช้ในการพัฒนา

### 3.8 งานการพยาบาลด้านการควบคุมและป้องกันการติดเชื้อ มีหน้าที่

(1) บริหารจัดการและติดตามกำกับระบบงานป้องกันและควบคุมการติดเชื้อในโรงพยาบาล



(2) ดำเนินการและติดตามกำกับระบบการเฝ้าระวังการติดเชื้อในโรงพยาบาล ได้แก่ การเฝ้าระวังการติดเชื้อในผู้ป่วยและการดูแลผู้ป่วย การเฝ้าระวังภาวะสุขภาพเจ้าหน้าที่ที่เกิดการติดเชื้อหรือเสี่ยงต่อการติดเชื้อในโรงพยาบาล และการเฝ้าระวังการปนเปื้อนเชื้อโรคในสิ่งแวดล้อมและป้องกันการแพร่กระจายเชื้อ

(3) สอบสวนและควบคุมการระบาดของ การติดเชื้อในโรงพยาบาล/โรคติดเชื้อรุนแรง อุบัติใหม่ อุตติซ้ำ

(4) พัฒนาความรู้ ทักษะและให้คำแนะนำ /ปรึกษาแก่บุคลากรทางการแพทย์

(5) ดูแลต่อเนื่อง โดยทีมพยาบาลควบคุมการติดเชื้อในโรงพยาบาล วางแผนการดูแลสุขภาพผู้ป่วยอย่างต่อเนื่อง ในกรณีที่ต้องสอดใส่อุปกรณ์ทางการแพทย์เข้าร่างกาย และกรณีที่เสี่ยงต่อการติดเชื้อต่าง ๆ ตามแนวทางปฏิบัติการดูแลสุขภาพต่อเนื่อง เพื่อความปลอดภัยของผู้ใช้บริการ

(6) คุ้มครองภาวะสุขภาพ โดยทีมพยาบาลควบคุมการติดเชื้อในโรงพยาบาลปฏิบัติการพยาบาลที่มีเป้าหมายในการคุ้มครอง ภาวะสุขภาพของผู้ป่วย เพื่อความปลอดภัยจากการติดเชื้อของผู้รับบริการอย่างต่อเนื่อง

(7) ให้ข้อมูลและความรู้ด้านสุขภาพ โดยทีมพยาบาลควบคุมการติดเชื้อในโรงพยาบาลและความรู้เกี่ยวข้องกับภาวะสุขภาพของผู้ป่วยตามสภาพปัญหาและความต้องการ เพื่อส่งเสริมการดูแลสุขภาพตนเอง

(8) พิทักษ์สิทธิผู้ป่วย โดยทีมพยาบาลควบคุมการติดเชื้อในโรงพยาบาล ให้การดูแลผู้ป่วยที่ติดเชื้อรุนแรง โดยเคารพศักดิ์ศรี และคุณค่าความเป็นมนุษย์ ตลอดจนการพิทักษ์สิทธิตามขอบเขต บทบาทหน้าที่ความรับผิดชอบ

(9) บันทึกทางการแพทย์ โดยทีมพยาบาลควบคุมการติดเชื้อในโรงพยาบาล บันทึกข้อมูลทางการแพทย์และข้อมูลที่เกี่ยวข้องกับผู้ป่วย เป็นลายลักษณ์อักษรอย่างเป็นระบบ เพื่อสื่อสารกับทีมสหสาขาวิชาชีพที่เกี่ยวข้อง และเป็นหลักฐานทางกฎหมาย

(10) กำกับดูแลการปฏิบัติงานของงานแม่บ้าน

- งานรักษาความสะอาด รับผิดชอบทำความสะอาดในพื้นที่ภายในอาคาร วัสดุครุภัณฑ์ในพื้นที่ที่รับผิดชอบให้สะอาด เป็นระเบียบเรียบร้อย ปลอดภัย และพร้อมใช้งาน เก็บและคัดแยกขยะในแต่ละประเภท พร้อมทั้งทำความสะอาดภาชนะ และจัดวางให้เรียบร้อย

- ซักฟอก รับผิดชอบบริหารจัดการซักทำความสะอาดเครื่องนุ่งห่มของผู้ป่วยทุกประเภท เสื้อผ้าบุคลากร ผ้าต่างๆ ที่ใช้สำหรับการรักษาพยาบาล ให้มีความสะอาดเพียงพอ โดยจัดวางระบบของการส่งผ้า การซักผ้า การอบผ้า การเก็บรักษาผ้า และการบริการผ้าตามหอผู้ป่วย

### 3.9 งานการพยาบาลคลินิกพิเศษ มีหน้าที่

ให้บริการตรวจรักษากับผู้รับบริการตามกลุ่มโรคเรื้อรัง เช่น โรคความดันโลหิตสูงโรคเบาหวาน โรคระบบทางเดินปัสสาวะ เป็นต้น

ขอบเขตการบริการ

(1) ให้การพยาบาลในระยะก่อนตรวจรักษา โดยการตรวจคัดกรอง ประเมินและเฝ้าระวังอาการผู้ป่วยอย่างต่อเนื่อง ทำปฏิบัติการพยาบาลเพื่อการดูแลเบื้องต้น ประเมินผลการปฏิบัติการพยาบาล และบันทึกผลลัพธ์ทางการแพทย์

(2) ให้การพยาบาลในระยะตรวจรักษา เตรียมผู้ป่วย เพื่อให้แพทย์ตรวจรักษาให้เป็นไปอย่างสะดวก รวดเร็ว ปลอดภัย มีประสิทธิภาพและเสมอภาค

(3) ให้การพยาบาลในระยะหลังการตรวจรักษา โดยดูแลและประสานการส่งต่อให้ผู้รับบริการได้รับการบริการสุขภาพ ตามแนวทางการรักษาพยาบาลต่อเนื่อง และเหมาะสม

(4) ให้การดูแลที่ต่อเนื่อง โดยการวางแผนการดูแลผู้รับบริการ ในการตรวจรักษาพยาบาลอย่างต่อเนื่อง ตามมาตรฐาน/แนวทางการส่งต่อและให้การดูแลระหว่างการส่งต่ออย่างเหมาะสมและปลอดภัย

(5) สร้างเสริมสุขภาพให้กับบุคคล ครอบครัวและชุมชน โดยการปฏิบัติกิจกรรมพยาบาลที่มีเป้าหมายเพื่อสร้างเสริมสุขภาพ โดยมุ่งเน้นการป้องกันปัญหาสุขภาพที่อาจเกิดขึ้น

(6) คำนึงภาวะสุขภาพ โดยการปฏิบัติการพยาบาลในการคุ้มครองภาวะสุขภาพของผู้รับบริการเพื่อความปลอดภัย อย่างต่อเนื่อง เช่น การจัดกลุ่มผู้ใช้บริการเพื่อการรับบริการ การดูแลอุปกรณ์เครื่องมือความพร้อมใช้ รวมถึงจัดสภาพแวดล้อมให้อื้อเหมาะสมต่อภาวะของสุขภาพ

(7) ให้ข้อมูลและความรู้ด้านสุขภาพ โดยการให้ข้อมูลและความรู้ที่เกี่ยวข้องกับการส่งเสริมการดูแลสุขภาพตนเองของผู้รับบริการอย่างเหมาะสม

(8) การพิทักษ์สิทธิผู้ป่วย โดยให้การดูแลผู้รับบริการ ด้วยการเคารพศักดิ์ศรีและคุณค่าความเป็นมนุษย์ ตลอดจนการพิทักษ์ สิทธิตามขอบเขตบทบาทหน้าที่ความรับผิดชอบ เช่น การรักษาความเป็นส่วนตัวและความลับผู้ป่วย เป็นต้น

(9) บันทึกข้อมูลทางการพยาบาล และข้อมูลที่เกี่ยวข้องกับผู้ป่วย/ผู้รับบริการ เป็นลายลักษณ์อักษรอย่างเป็นระบบ เพื่อสื่อสารกับทีมงานและทีมสุขภาพที่เกี่ยวข้องและเป็นหลักฐานทางกฎหมาย

การคิดอัตรากำลัง

กำหนดอัตรากำลังพยาบาลตามประกาศสภาการพยาบาล<sup>2</sup> โดยใช้สัดส่วนพยาบาล: ผู้ป่วย ดังนี้

ตารางที่ 21 กำหนดอัตรากำลังพยาบาลตามประกาศสภาการพยาบาล

ประเภท	อัตราส่วนพยาบาลวิชาชีพ : ผู้ป่วย
ผู้ป่วยนอก	1 : 50
ผู้ป่วยอุบัติเหตุ-ฉุกเฉิน	
Emergency	1 : 5
Urgency	1 : 10
หอผู้ป่วยสามัญ	
กุมารเวชกรรม	1 : 4
สูติกรรม และ nursery	1 : 6
นรีเวชกรรมทั่วไป	1 : 6
เคมีบำบัด	1 : 3
อายุรกรรม	1 : 4
ศัลยกรรม/ศัลยกรรมกระดูก	1 : 4
ศัลยกรรมอุบัติเหตุ	1 : 4

จิตเวช	1 : 3
จิตเวชเด็ก	1 : 2.5
หน่วยบำบัดเฉพาะทาง	
One-day service	1 : 2
Acute hemodialysis	1 : 1
ห้องผ่าตัด (1 ทีม)	2.5 : 1
พยาบาลวิสัญญี	2 : 1
หอผู้ป่วยพิเศษ	1 : 4
Semi ICU	1 : 1.5
หอผู้ป่วยหนัก (ผู้ใหญ่)	1 : 1
หอผู้ป่วยหนัก (เด็ก)	1 : 1
ห้องสังเกตอาการ	1 : 1
หอผู้ป่วยหนักโรคหัวใจ (ผู้ใหญ่)	
อายุรศาสตร์	1 : 1
ศัลยศาสตร์	1.5 : 1
ห้องคลอด	2 : 1

## ตารางที่ 22 อัตรากำลังกลุ่มงานพยาบาล

ที่	ตำแหน่ง	วุฒิการศึกษา	อัตราเงินเดือน ต่อเดือน	อัตราเงิน พตส. ต่อเดือน	แผนขอตั้งงบประมาณ (อัตรากำลัง)					วงเงินงบประมาณสะสม (บาท)				
					ปี 2566	ปี 2567	ปี 2568	ปี 2569	รวมทั้งสิ้น	ปี 2566	ปี 2567	ปี 2568	ปี 2569	รวมทั้งสิ้น
กลุ่มงานการพยาบาล														
1	พยาบาล	ปริญญาตรี	22,500	1,500	44	30	51	84	209	12,672,000	21,312,000	36,000,000	60,192,000	130,176,000
2	พนักงานช่วยเหลือคนไข้	มัธยมศึกษาปีที่ 6	12,250	-	-	4	4	2	10	-	588,000	1,176,000	1,470,000	3,234,000
3	พนักงานฆ่าและรักษาศพ	มัธยมศึกษาปีที่ 6	12,250	-	1	1	-	-	2	147,000	294,000	294,000	294,000	1,029,000
4	พนักงานเปล	มัธยมศึกษาปีที่ 6	12,250	-	2	2	2	-	6	294,000	588,000	882,000	882,000	2,646,000
5	พนักงานผู้ช่วย (จ่ายกลาง)	มัธยมศึกษาปีที่ 6	12,250	-	1	1	-	-	2	147,000	294,000	294,000	294,000	1,029,000
6	พนักงานผู้ช่วย (ซักฟอก)	มัธยมศึกษาปีที่ 6	12,250	-	1	1	-	1	3	147,000	294,000	294,000	441,000	1,176,000
7	ผู้ช่วยพยาบาล	มัธยมศึกษาปีที่ 6	12,250	-	36	17	19	27	99	5,292,000	7,791,000	10,584,000	14,553,000	38,220,000
รวม			96,000	1,500	85	56	76	114	331	18,699,000	31,161,000	49,524,000	78,126,000	177,510,000

#### 4. กลุ่มงานบริการปฐมภูมิและสร้างเสริมสุขภาพ

หมายถึง กลุ่มงานที่ปฏิบัติงานผู้ป่วยนอก คลินิกแพทย์แผนไทยประยุกต์ คลินิกแพทย์แผนจีน งานเวชกรรมสังคม และงานชีวเวชกรรมและสิ่งแวดล้อม รายละเอียด ดังนี้

4.1 งานที่ปฏิบัติงานผู้ป่วยนอก มีหน้าที่รับผิดชอบ การส่งเสริมสุขภาพและป้องกันควบคุมโรคพื้นฟูสุขภาพ ประชากรในเขตรับผิดชอบ บริเวณที่ตั้งของโรงพยาบาลมหาวิทยาลัยพะเยา รวมถึงบุคลากรและนักศึกษาของมหาวิทยาลัยพะเยา

4.2 คลินิกแพทย์แผนไทยประยุกต์ มีหน้าที่ ให้บริการตรวจรักษาโดยการหัตถบำบัด และการรักษาโดยใช้ยาสมุนไพร การประคบสมุนไพร อบไอน้ำสมุนไพร การดูแลมารดาหลังคลอด เพื่อบำบัด รักษา ปกป้องพื้นฟูสุขภาพ ตามทฤษฎีการแพทย์แผนไทย ตลอดทั้งการให้คำแนะนำการดูแลสุขภาพในด้านต่าง ๆ

4.3 คลินิกแพทย์แผนจีน มีหน้าที่ ให้บริการตรวจรักษาโดยใช้องค์ความรู้ในการรักษาแบบจีน เช่น การใช้ยาสมุนไพรจีน การรมยา การฝังเข็ม การนวดกดจุด และการครอบแก้ว เพื่อบำบัด รักษา พื้นฟูสุขภาพ ตลอดทั้งการให้คำแนะนำในการดูแลสุขภาพด้านต่าง ๆ

4.4 งานเวชกรรมสังคม มีหน้าที่ ให้บริการสุขภาพระดับปฐมภูมิแก่ประชาชนแบบองค์รวม โดยมุ่งเน้นการมีส่วนร่วมของชุมชน ครอบคลุมทั้งด้านการส่งเสริมสุขภาพ การป้องกัน ควบคุมโรค และการฟื้นฟูสภาพ ตลอดจนการพัฒนาาระบบบริการปฐมภูมิและการสนับสนุนเครือข่ายขอบเขตการให้บริการ

4.5 งานอาชีพเวชกรรมและสิ่งแวดล้อม มีหน้าที่

- งานอาชีพเวชกรรม ให้บริการแก่ผู้ประกอบการอาชีพ ภายในและนอกโรงพยาบาล ทั้งในภาคอุตสาหกรรม เกษตรกรรม บริการ และอื่น ๆ โดยเน้นการดูแลสุขภาพ การส่งเสริมสุขภาพ การป้องกันโรค และสนับสนุนวิชาการด้านอาชีวอนามัย

- งานเวชศาสตร์สิ่งแวดล้อม ให้บริการงานอนามัยสิ่งแวดล้อมโดยผสมผสานองค์ความรู้ด้านวิทยาศาสตร์และการแพทย์ เพื่อดูแล รักษา ป้องกันสุขภาพของประชาชนจากสิ่งคุกคามที่มีหรือปนเปื้อนในสิ่งแวดล้อม

ตารางที่ 23 อัตราค่าจ้างกลุ่มงานบริการปฐมภูมิและสร้างเสริมสุขภาพ

ที่	ตำแหน่ง	วุฒิการศึกษา	อัตราเงินเดือน ต่อเดือน	อัตราเงิน พคส. ต่อเดือน	แผนขอตั้งงบประมาณ (อัตราค่าจ้าง)					วงเงินงบประมาณสะสม (บาท)				
					ปี 2566	ปี 2567	ปี 2568	ปี 2569	รวมทั้งสิ้น	ปี 2566	ปี 2567	ปี 2568	ปี 2569	รวมทั้งสิ้น
กลุ่มงานบริการปฐมภูมิและสร้างเสริมสุขภาพ														
1	นักสังคมสงเคราะห์	ปริญญาตรี	22,500	-	-	1	-	-	1	-	270,000	270,000	270,000	810,000
2	นักวิชาการสาธารณสุข	ปริญญาตรี	22,500	-	0	2	2	2	6	-	540,000	1,080,002	1,620,004	3,240,006
3	นักจิตวิทยา	ปริญญาตรี	22,500	1,000	-	1	1	-	2	-	282,000	552,001	552,001	1,386,002
4	เจ้าหน้าที่งานสาธารณสุข	ประกาศนียบัตรวิชาชีพชั้นสูง	14,100	-	-	1	1	-	2	-	169,200	338,401	338,401	846,002
รวม			81,600	1,000	-	5	4	2	11	-	1,261,200	2,240,404	2,780,406	6,282,010

## 5. กลุ่มงานพัฒนาและสนับสนุนระบบบริการสุขภาพ

หมายถึง กลุ่มงานที่ปฏิบัติงานสารสนเทศทางการแพทย์ งานประกันสุขภาพ งานยุทธศาสตร์และแผนงานโครงการ และงานพัฒนาคุณภาพบริการและมาตรฐาน รายละเอียด ดังนี้

5.1 งานที่ปฏิบัติงานสารสนเทศทางการแพทย์ มีหน้าที่จัดการข้อมูลด้านการรักษาพยาบาลและด้านการจัดการวิเคราะห์ จัดทำรายงาน การให้บริการข้อมูลข่าวสารตามพระราชบัญญัติข้อมูลข่าวสาร การสำรวจความต้องการด้าน Hardware Software การจัดหา การวางระบบ ฝึกอบรมและบำรุงรักษา การจัดการเวชระเบียน การลงรหัสโรค ตรวจสอบคุณภาพ ข้อมูลด้านเวชระเบียน

5.2 งานประกันสุขภาพ มีหน้าที่ขึ้นทะเบียนสิทธิในระบบประกันสุขภาพ งานตรวจสอบสิทธิการรักษาพยาบาล งานเรียกเก็บค่ารักษาพยาบาล งานฐานข้อมูลและระบบสารสนเทศ ระบบประกันสุขภาพ และงานรับเรื่องร้องเรียน รวมทั้งงานเรียกเก็บหนี้ค่างานรักษาพยาบาลตามสิทธิของโรงพยาบาล เช่น สิทธิประกันสังคม สิทธิข้าราชการ สิทธิหลักประกันสุขภาพถ้วนหน้า เป็นต้น

5.3 งานยุทธศาสตร์และแผนงานโครงการ มีหน้าที่ รับผิดชอบในการจัดทำแผนยุทธศาสตร์เพื่อพัฒนาระบบบริการสุขภาพ แผนปฏิบัติการ แผนการเงินการคลัง แผนด้านอัตรากำลัง แผนด้านงบประมาณ พร้อมทั้งการสื่อสารแผนลงสู่การปฏิบัติและควบคุมกำกับ ติดตาม ประเมินเป็นระยะ จัดทำรายงานเสนอผู้บริหาร

5.4 งานพัฒนาคุณภาพและมาตรฐานการบริการ รับผิดชอบงานติดตามประเมินผลการให้บริการของโรงพยาบาล และความพึงพอใจของผู้ป่วย จัดระบบตัวชี้วัดบริหารจัดการระบบความเสี่ยง ทั้งด้านการรักษาพยาบาลและโครงสร้างกายภาพ สร้างเสริมการทำงานเป็นทีมสหสาขาวิชาชีพ ยกระดับกระบวนการและผลการรักษาพยาบาลจัดทำรายงานเพื่อการประเมินผลคุณภาพโรงพยาบาลจากหน่วยงานอิสระภายนอก ผลักดันโรงพยาบาลให้ผ่านเกณฑ์มาตรฐานคุณภาพเพื่อสามารถเป็นโรงพยาบาลสำหรับการฝึกอบรมนักศึกษาแพทย์และบุคลากรวิชาชีพ

## ตารางที่ 24 อัตราค่าจ้างกลุ่มงานพัฒนาและสนับสนุนระบบบริการสุขภาพ

ที่	ตำแหน่ง	วุฒิการศึกษา	อัตราเงินเดือน ต่อเดือน	อัตราเงิน พคส. ต่อเดือน	แผนขอตั้งงบประมาณ (อัตราค่าจ้าง)					วงเงินงบประมาณสะสม (บาท)				
					ปี 2566	ปี 2567	ปี 2568	ปี 2569	รวมทั้งสิ้น	ปี 2566	ปี 2567	ปี 2568	ปี 2569	รวมทั้งสิ้น
กลุ่มงานพัฒนาและสนับสนุนระบบบริการสุขภาพ														
1	นักวิชาการคอมพิวเตอร์	ปริญญาตรี	22,500	-	1	2	1	1	5	270,000	810,000	1,080,000	1,350,000	3,510,000
2	วิศวกรคอมพิวเตอร์	ปริญญาตรี	22,500	-	1	1	1	1	4	270,000	540,000	810,000	1,080,000	2,700,000
3	นักเวชสถิติ	ปริญญาตรี	22,500	-	2	1	2	1	6	540,000	810,000	1,350,000	1,620,000	4,320,000
4	เจ้าหน้าที่เวชระเบียน	ปริญญาตรี	22,500	-	1	-	1	-	2	270,000	270,000	540,000	540,000	1,620,000
5	เจ้าพนักงานเวชระเบียน	มัธยมศึกษาปีที่ 6	12,250	-	3	2	4	4	13	441,000	735,000	1,323,000	1,911,000	4,410,000
<b>รวม</b>			<b>102,250</b>	<b>-</b>	<b>8</b>	<b>6</b>	<b>9</b>	<b>7</b>	<b>30</b>	<b>1,791,000</b>	<b>3,165,000</b>	<b>5,103,000</b>	<b>6,501,000</b>	<b>16,560,000</b>



### การคิดอัตรากำลัง

การคิดอัตรากำลังของงานบริหารและสนับสนุนบริหาร (สายสนับสนุนวิชาชีพหลัก) โรงพยาบาลมหาวิทยาลัยพะเยา ใช้หลักการคิดวิธีการเดียวกับกระทรวงสาธารณสุข คือ นำอัตรากำลังของสายวิชาชีพหลัก (สายงานบริการสุขภาพ) รวมกัน และคิดอัตรากำลังสายสนับสนุนวิชาชีพหลัก รวมกันไม่เกินร้อยละ 60 ของอัตรากำลังวิชาชีพหลัก

### ตารางที่ 25 กรอบอัตรากำลังของสายสนับสนุนวิชาชีพหลัก

กลุ่มอัตรากำลัง	อัตรากำลังของสายสนับสนุนวิชาชีพ (คน)				
	ปี	2566	2567	2568	2569
	เตียง	80	120	152	200
สายวิชาชีพหลัก		140	158	141	173
ร้อยละ 60 ของสายวิชาชีพหลัก		84	95	85	104
สายสนับสนุนวิชาชีพหลัก		26	48	25	20

ดังนั้น โรงพยาบาลมหาวิทยาลัยพะเยา จึงเสนอขออัตรากำลังบุคลากรและวงเงินงบประมาณ ดังนี้

ตารางที่ 26 วงเงินงบประมาณตามแผนความต้องการอัตรากำลัง โรงพยาบาลมหาวิทยาลัยพะเยา พ.ศ. 2566 – 2569

ที่	ตำแหน่ง	วุฒิการศึกษา	อัตราเงินเดือน ต่อเดือน	อัตราเงิน พ.ศ. ต่อเดือน	แผนขอตั้งงบประมาณ (อัตรากำลัง)					วงเงินงบประมาณสะสม (บาท)				
					ปี 2566	ปี 2567	ปี 2568	ปี 2569	รวมทั้งสิ้น	ปี 2566	ปี 2567	ปี 2568	ปี 2569	รวมทั้งสิ้น
<b>กลุ่มงานอำนวยการ</b>														
1	นิติกร	ปริญญาตรี	22,500	-	2	1	1	1	5	540,000	810,000	1,080,000	1,350,000	3,780,000
2	วิศวกร	ปริญญาตรี	22,500	-	1	3	2	2	8	270,000	1,080,000	1,620,000	2,160,000	5,130,000
3	นักวิชาการเงินและบัญชี	ปริญญาตรี	22,500	-	1	9	2	2	14	270,000	2,700,000	3,240,000	3,780,000	9,990,000
4	นักเวชภัณฑ์	ปริญญาตรี	22,500	-	1	1	1	1	4	270,000	540,000	810,000	1,080,000	2,700,000
5	นักทรัพยากรบุคคล	ปริญญาตรี	22,500	-	2	4	1	1	8	540,000	1,620,000	1,890,000	2,160,000	6,210,000
6	นักวิเคราะห์นโยบายและแผน	ปริญญาตรี	22,500	-	2	2	2	2	8	540,000	1,080,000	1,620,000	2,160,000	5,400,000
7	นักจัดการทั่วไป	ปริญญาตรี	22,500	-	4	9	2	2	17	1,080,000	3,510,000	4,050,000	4,590,000	13,230,000
8	นักวิชาการพัสดุ	ปริญญาตรี	22,500	-	3	8	5	2	18	810,000	2,970,000	4,320,000	4,860,000	12,960,000
9	นักตรวจสอบภายใน	ปริญญาตรี	22,500	-	2	2	2	1	7	540,000	1,080,000	1,620,000	1,890,000	5,130,000
10	นักประชาสัมพันธ์	ปริญญาตรี	22,500	-	1	2	2	2	7	270,000	810,000	1,350,000	1,890,000	4,320,000
11	เจ้าพนักงานเกษตร	มัธยมศึกษาปีที่ 6	12,250	-	2	2	2	2	8	294,000	588,000	882,000	1,176,000	2,940,000
12	พนักงานขับรถยนต์	มัธยมศึกษาปีที่ 6	12,250	-	3	1	1	-	5	441,000	588,000	735,000	735,000	2,499,000
13	ช่างเทคนิค	ประกาศนียบัตรวิชาชีพชั้นสูง	14,100	-	2	4	2	2	10	338,400	1,015,200	1,353,600	1,692,000	4,399,200
<b>รวม</b>			<b>263,600</b>	<b>-</b>	<b>26</b>	<b>48</b>	<b>25</b>	<b>20</b>	<b>119</b>	<b>6,203,400</b>	<b>18,391,200</b>	<b>24,570,600</b>	<b>29,523,000</b>	<b>78,688,200</b>
<b>กลุ่มงานการบริการผู้ป่วยและศัลยกรรม</b>														
1	นายแพทย์	ปริญญาโท/ปริญญาเอก	35,700	5,000	25	33	10	10	78	12,210,000	28,327,200	33,211,200	38,095,200	111,843,600
2	ทันตแพทย์	ปริญญาโท/ปริญญาเอก	35,700	5,000	2	2	2	2	8	976,800	1,953,600	2,930,400	3,907,200	9,768,000
3	เภสัชกร	ปริญญาตรี	22,500	1,500	6	13	8	11	38	1,728,000	5,472,000	7,776,000	10,944,000	25,920,000
4	นักเทคนิคการแพทย์	ปริญญาตรี	22,500	1,000	3	6	5	8	22	846,000	2,538,000	3,948,000	6,204,000	13,536,000
5	นักกายภาพบำบัด	ปริญญาตรี	22,500	1,000	2	3	-	3	8	564,000	1,410,000	1,410,000	2,256,000	5,640,000
6	นักรังสีเทคนิค	ปริญญาตรี	22,500	1,000	2	2	2	-	6	564,000	1,128,000	1,692,000	1,692,000	5,076,000
7	นักกิจกรรมบำบัด	ปริญญาตรี	22,500	1,000	-	1	1	-	2	-	282,000	564,000	564,000	1,410,000
8	นักโภชนาการ	ปริญญาตรี	22,500	-	-	2	2	1	5	-	540,000	1,080,000	1,350,000	2,970,000
9	นักวิทยาศาสตร์การแพทย์	ปริญญาตรี	22,500	-	-	2	2	2	6	-	540,000	1,080,000	1,620,000	3,240,000
10	นักวิทยาศาสตร์	ปริญญาตรี	22,500	-	-	-	1	1	2	-	-	270,000	540,000	810,000
11	นักวิทยาศาสตร์	ปริญญาตรี	22,500	-	-	5	3	-	8	-	1,350,000	2,160,000	2,160,000	5,670,000
12	นักปฏิบัติการฉุกเฉินการแพทย์	ปริญญาตรี	22,500	-	-	2	5	2	9	-	540,000	1,890,000	2,430,000	4,860,000
13	เจ้าพนักงานเวชกรรมฟื้นฟู/ ผู้ช่วยนักกายภาพบำบัด	ประกาศนียบัตรวิชาชีพชั้นสูง	14,100	-	-	2	-	2	4	-	338,400	338,400	676,800	1,353,600
14	เจ้าพนักงานเภสัชกรรม	ประกาศนียบัตรวิชาชีพชั้นสูง	14,100	-	3	8	5	5	21	507,600	1,861,200	2,707,200	3,553,200	8,629,200
15	ผู้ช่วยทันตแพทย์	มัธยมศึกษาปีที่ 6	12,250	-	2	2	2	2	8	294,000	588,000	882,000	1,176,000	2,940,000
16	ผู้ช่วยนักรังสีเทคนิค	มัธยมศึกษาปีที่ 6	12,250	-	-	2	1	1	4	-	294,000	441,000	588,000	1,323,000
17	ผู้ช่วยเทคนิคการแพทย์	มัธยมศึกษาปีที่ 6	12,250	-	-	5	3	-	8	-	735,000	1,176,000	1,176,000	3,087,000
18	พนักงานผู้ช่วย (โภชนาการ)	มัธยมศึกษาปีที่ 6	12,250	-	1	1	-	-	2	147,000	294,000	294,000	294,000	1,029,000
19	พนักงานผู้ช่วย (ฉุกเฉินการแพทย์)	มัธยมศึกษาปีที่ 6	12,250	-	1	-	-	-	1	147,000	147,000	147,000	147,000	588,000
<b>รวม</b>			<b>385,850</b>	<b>15,500</b>	<b>47</b>	<b>91</b>	<b>52</b>	<b>50</b>	<b>240</b>	<b>17,984,400</b>	<b>48,338,400</b>	<b>63,997,200</b>	<b>79,373,400</b>	<b>209,693,400</b>

ที่	ตำแหน่ง	วุฒิการศึกษา	อัตราเงินเดือน ต่อเดือน	อัตราเงิน พดส. ต่อเดือน	แผนขอตั้งงบประมาณ (อัตราค่าจ้าง)					วงเงินงบประมาณสะสม (บาท)				
					ปี 2566	ปี 2567	ปี 2568	ปี 2569	รวมทั้งสิ้น	ปี 2566	ปี 2567	ปี 2568	ปี 2569	รวมทั้งสิ้น
<b>กลุ่มงานการพยาบาล</b>														
1	พยาบาล	ปริญญาตรี	22,500	1,500	44	30	51	84	209	12,672,000	21,312,000	36,000,000	60,192,000	130,176,000
2	พนักงานช่วยเหลือคนไข้	มัธยมศึกษาปีที่ 6	12,250	-	-	4	4	2	10	-	588,000	1,176,000	1,470,000	3,234,000
3	พนักงานผ่าและรักษาศพ	มัธยมศึกษาปีที่ 6	12,250	-	1	1	-	-	2	147,000	294,000	294,000	294,000	1,029,000
4	พนักงานเปล	มัธยมศึกษาปีที่ 6	12,250	-	2	2	2	-	6	294,000	588,000	882,000	882,000	2,646,000
5	พนักงานผู้ช่วย (จ่ายกลาง)	มัธยมศึกษาปีที่ 6	12,250	-	1	1	-	-	2	147,000	294,000	294,000	294,000	1,029,000
6	พนักงานผู้ช่วย (ซักฟอก)	มัธยมศึกษาปีที่ 6	12,250	-	1	1	-	1	3	147,000	294,000	294,000	441,000	1,176,000
7	ผู้ช่วยพยาบาล	มัธยมศึกษาปีที่ 6	12,250	-	36	17	19	27	99	5,292,000	7,791,000	10,584,000	14,553,000	38,220,000
<b>รวม</b>			<b>96,000</b>	<b>1,500</b>	<b>85</b>	<b>56</b>	<b>76</b>	<b>114</b>	<b>331</b>	<b>18,699,000</b>	<b>31,161,000</b>	<b>49,524,000</b>	<b>78,126,000</b>	<b>177,510,000</b>
<b>กลุ่มงานบริการปฐมภูมิและสร้างเสริมสุขภาพ</b>														
1	นักสังคมสงเคราะห์	ปริญญาตรี	22,500	-	-	1	-	-	1	-	270,000	270,000	270,000	810,000
2	นักวิชาการสาธารณสุข	ปริญญาตรี	22,500	-	0	2	2	2	6	-	540,000	1,080,002	1,620,004	3,240,006
3	นักจิตวิทยา	ปริญญาตรี	22,500	1,000	-	1	1	-	2	-	282,000	552,001	552,001	1,386,002
4	เจ้าหน้าที่งานสาธารณสุข	ประกาศนียบัตรวิชาชีพชั้นสูง	14,100	-	-	1	1	-	2	-	169,200	338,401	338,401	846,002
<b>รวม</b>			<b>81,600</b>	<b>1,000</b>	<b>-</b>	<b>5</b>	<b>4</b>	<b>2</b>	<b>11</b>	<b>-</b>	<b>1,261,200</b>	<b>2,240,404</b>	<b>2,780,406</b>	<b>6,282,010</b>
<b>กลุ่มงานพัฒนาและสนับสนุนระบบบริการสุขภาพ</b>														
1	นักวิชาการคอมพิวเตอร์	ปริญญาตรี	22,500	-	1	2	1	1	5	270,000	810,000	1,080,000	1,350,000	3,510,000
2	วิศวกรคอมพิวเตอร์	ปริญญาตรี	22,500	-	1	1	1	1	4	270,000	540,000	810,000	1,080,000	2,700,000
3	นักเวชสถิติ	ปริญญาตรี	22,500	-	2	1	2	1	6	540,000	810,000	1,350,000	1,620,000	4,320,000
4	เจ้าหน้าที่เวชระเบียน	ปริญญาตรี	22,500	-	1	-	1	-	2	270,000	270,000	540,000	540,000	1,620,000
5	เจ้าหน้าที่งานเวชระเบียน	มัธยมศึกษาปีที่ 6	12,250	-	3	2	4	4	13	441,000	735,000	1,323,000	1,911,000	4,410,000
<b>รวม</b>			<b>102,250</b>	<b>-</b>	<b>8</b>	<b>6</b>	<b>9</b>	<b>7</b>	<b>30</b>	<b>1,791,000</b>	<b>3,165,000</b>	<b>5,103,000</b>	<b>6,501,000</b>	<b>16,560,000</b>
<b>รวมทั้งสิ้น</b>			<b>929,300</b>	<b>18,000</b>	<b>166</b>	<b>206</b>	<b>166</b>	<b>193</b>	<b>731</b>	<b>44,677,800</b>	<b>102,316,800</b>	<b>145,435,204</b>	<b>196,303,806</b>	<b>488,733,610</b>

## ประโยชน์ที่คาดว่าจะได้รับ

1. โรงพยาบาลมหาวิทยาลัยพะเยา สามารถรองรับความต้องการใช้บริการทางการแพทย์ที่มีอยู่ในระดับสูงในพื้นที่จังหวัดพะเยาและจังหวัดใกล้เคียง รวมถึงประชาชนจากประเทศเพื่อนบ้าน
2. โรงพยาบาลมหาวิทยาลัยพะเยา สามารถให้การฝึกอบรมและพัฒนาบุคลากรทางการแพทย์ในพื้นที่ภาคเหนือเพื่อพัฒนาบุคลากรทางด้านวิทยาศาสตร์สุขภาพให้มีความเชี่ยวชาญเฉพาะทาง สามารถปฏิบัติงานทางด้านวิทยาศาสตร์สุขภาพขั้นสูงได้
3. สามารถขยายศักยภาพการให้บริการรักษาพยาบาลระดับมาตรฐาน (ระดับ 5-โรงพยาบาลชุมชนขนาดใหญ่/โรงพยาบาลทั่วไป) จำนวน 80 เตียง เป็นโรงพยาบาลขนาด 400 เตียงขึ้นไป ภายในปีงบประมาณ พ.ศ. 2573 ประชาชนในเขตภาคเหนือสามารถเข้ารับบริการสุขภาพได้เพิ่มขึ้น
4. เป็นโรงพยาบาลที่มีคุณภาพตามมาตรฐานโรงพยาบาล (HA, AHA, JCI) ช่วยรองรับการให้บริการสุขภาพแก่ประชาชนที่มีแนวโน้มสูงขึ้นอย่างต่อเนื่อง
5. สามารถเพิ่มประสิทธิภาพการบริการของเขตสุขภาพที่ 1 ในเขตพื้นที่ล้านนาตะวันออก ได้แก่ จังหวัดเชียงราย ลำปาง แพร่ น่าน พะเยา และการพัฒนานวัตกรรมการบริหารจัดการ ช่วยลดความแออัดในเขตสุขภาพที่ 1
6. ให้บริการสุขภาพอย่างเต็มประสิทธิภาพ ทั้งเป็นหน่วยให้บริการที่จะเป็นโรงพยาบาลรับผู้ป่วยส่งต่อ (Referral Hospital Cascade) ระดับสูง พัฒนาระบบบริการสุขภาพด้านอุบัติเหตุฉุกเฉิน (Trauma center) และการดูแลผู้สูงอายุ (Elderly care center) ในเขตบริการ พัฒนาระบบบริการสุขภาพ (Service plan) การพัฒนาระบบบริการการแพทย์ฉุกเฉินและระบบการส่งต่อ
7. เป็นศูนย์การศึกษาทางด้านวิทยาศาสตร์สุขภาพ รองรับการจัดการเรียนการสอนทั้งก่อนปริญญาและหลังปริญญา เช่น หลักสูตรแพทยศาสตรบัณฑิต หลักสูตรแพทย์เพิ่มพูนทักษะ หลักสูตรพยาบาลศาสตรบัณฑิต หลักสูตรทันตแพทยศาสตรบัณฑิต หลักสูตรพยาบาลศาสตร และหลักสูตรด้านสาธารณสุขศาสตร์ เป็นต้น
8. เป็นศูนย์ความเป็นเลิศทางการแพทย์ (Excellence centers) ได้แก่ ศูนย์สุขภาพครอบครัว (Elderly center, Well child center) ศูนย์ความเป็นเลิศด้านข้อเทียม ศูนย์โรคผิวหนังและเลเซอร์ และศูนย์โรคหลอดเลือดสมอง และศูนย์ความเป็นเลิศด้านทันตกรรม
9. คณะแพทยศาสตร์ มหาวิทยาลัยพะเยา สามารถผลิตบุคลากรทางการแพทย์ได้เพียงพอสำหรับรองรับการบริการสาธารณสุขในพื้นที่ภาคเหนือ
10. บุคลากรในโรงพยาบาลมหาวิทยาลัยพะเยา สามารถสร้างงานวิจัยด้านนวัตกรรมทางการแพทย์เพื่อตอบสนองต่อนโยบายไทยแลนด์ 4.0 ผ่านการจัดตั้งศูนย์ความเป็นเลิศ ได้แก่ ศูนย์ความเป็นเลิศด้านศูนย์สุขภาพครอบครัว (Elderly Center, Well child Center), ศูนย์ความเป็นเลิศด้านข้อเทียม, ศูนย์โรคผิวหนังและเลเซอร์, ศูนย์โรคหลอดเลือดสมอง ศูนย์ธาลัสซีเมียครอบครัว ซึ่งคาดว่าจะมีจำนวนโครงการวิจัยด้านวิทยาศาสตร์สุขภาพที่เป็นนวัตกรรมทางการแพทย์ใหม่ ๆ ดังนี้
  - 10.1 โครงการวิจัยและนวัตกรรมด้านการดูแลผู้สูงอายุ (Center for Research and Innovation in Elderly Care: CRIEC)
  - 10.2 โครงการวิจัยเทคโนโลยีชาัญฉลาดสำหรับการให้โภชนบำบัด และการผลิตอาหารแบบเฉพาะเจาะจงสำหรับผู้สูงอายุในโรงพยาบาล

- 10.3 โครงการพัฒนาระบบและกลไกการดูแลเด็กและวัยรุ่น (Center of system and mechanism development for children and adolescents care: CdCaC)
- 10.4 โครงการศูนย์ความเป็นเลิศในการผ่าตัดข้อเทียมขั้นนำของล้านนาตะวันออก (Advance technology in hip or knee replacement surgery)
- 10.5 โครงการพัฒนาศักยภาพในการรักษาผู้ป่วยสมองขาดเลือดระยะเฉียบพลันด้วยระบบการรับปรึกษาด้วยเทคโนโลยีสารสนเทศทางไกล (Tele stroke system)
- 10.6 โครงการการดูแลผู้ป่วยโรคหลอดเลือดสมองครบวงจร (Stroke Center of Excellence)
- 10.7 โครงการศูนย์ต้นแบบการบริการตรวจคัดกรองโรคธาลัสซีเมียในหญิงตั้งครรภ์และสามี (Thalassemia Center of Excellence)
- 10.8 โครงการพัฒนารูปแบบการดูแลผู้ป่วยโรคผิวหนังระดับปฐมภูมิและทุติยภูมิและสร้างเครือข่ายความร่วมมือศูนย์ความเป็นเลิศด้านโรคผิวหนังในล้านนาตะวันออก

## ภาคผนวก

## ตารางแสดงกรอบอัตรากำลังแพทย์ของโรงพยาบาลสังกัดกระทรวงสาธารณสุข

ตำแหน่ง	อัตรากำลังของโรงพยาบาลสังกัดกระทรวงสาธารณสุข (คน)		
	ขนาดโรงพยาบาลตามจำนวนเตียงที่บริการ		
	โรงพยาบาลระดับ M1	โรงพยาบาลระดับ S	โรงพยาบาลระดับ A
1. แพทย์ทั่วไป	12-16	16-22	30-50
2. จิตเวชศาสตร์	0-1	1-2	3-5
3. จิตเวชศาสตร์เด็กและวัยรุ่น		0-1	2-3
4. นิติเวช		0-1	2-3
5. พยาธิวิทยาการวิภาค			3-5
6. พยาธิวิทยาคลินิก			1-2
7. พยาธิวิทยาทั่วไป			รวมกับพยาธิวิทยาคลินิก
8. รังสีรักษาและมะเร็งวิทยา			ตามศูนย์มะเร็ง
9. เวชศาสตร์ครอบครัว	3-8	6-10	10-15
10. เวชศาสตร์ฉุกเฉิน	1-2	3-5	5-10
11. เวชศาสตร์นิวเคลียร์	ตามศูนย์มะเร็ง	ตามศูนย์มะเร็ง	ตามศูนย์มะเร็ง
12. อายุรศาสตร์มะเร็งวิทยา	ตามศูนย์มะเร็ง	ตามศูนย์มะเร็ง	ตามศูนย์มะเร็ง
13. อายุรศาสตร์โรคเลือด		1-2	2-5
14. กุมารเวชศาสตร์	2-4	5-8	10-15
15. กุมารศัลยศาสตร์		0-1	2-3
16. จักษุวิทยา	1-2	2-3	3-5
17. ตจวิทยา		0-1	2-3
18. ประสาทวิทยา		1-2	3-4
19. ประสาทศัลยศาสตร์		2-3	3-5
20. รังสีวิทยาทั่วไป	ยุบรวมรังสีวิทยาวินิจฉัย	ยุบรวมรังสีวิทยาวินิจฉัย	ยุบรวมรังสีวิทยาวินิจฉัย
21. วิสัญญีวิทยา	1-2	2-4	3-5
22. เวชศาสตร์ป้องกัน (แขนงเวชศาสตร์การบิน)			
23. เวชศาสตร์ป้องกัน (แขนงเวชศาสตร์ป้องกันคลินิก)	ยุบรวมเป็นเวชศาสตร์ป้องกัน	ยุบรวมเป็นเวชศาสตร์ป้องกัน	ยุบรวมเป็นเวชศาสตร์ป้องกัน
24. เวชศาสตร์ป้องกัน (แขนงสาธารณสุขศาสตร์)	ยุบรวมเป็นเวชศาสตร์ป้องกัน	ยุบรวมเป็นเวชศาสตร์ป้องกัน	ยุบรวมเป็นเวชศาสตร์ป้องกัน

ตำแหน่ง	อัตรากำลังของโรงพยาบาลสังกัดกระทรวงสาธารณสุข (คน)		
	ขนาดโรงพยาบาลตามจำนวนเตียงที่บริการ		
	โรงพยาบาลระดับ M1	โรงพยาบาลระดับ S	โรงพยาบาลระดับ A
25. เวชศาสตร์ป้องกัน (แขนง สุขภาพจิตชุมชน)	ยุบรวมเป็นเวชศาสตร์ป้องกัน	ยุบรวมเป็นเวช-ศาสตร์ป้องกัน	ยุบรวมเป็นเวช-ศาสตร์ป้องกัน
26. เวชศาสตร์ป้องกัน (แขนง อาชีวเวชศาสตร์)	0-2	2-3	2-3
27. เวชศาสตร์ฟื้นฟู		2-3	2-3
28. ศัลยศาสตร์	3-5	6-8	10
29. ศัลยศาสตร์ตกแต่ง		2-3	3-5
30. ศัลยศาสตร์ทรวงอก	ตามศูนย์มะเร็ง	ตามศูนย์มะเร็ง	ตามศูนย์มะเร็ง
31. ศัลยศาสตร์ยูโรวิทยา		2-3	3-5
32. สูติศาสตร์-นรีเวชวิทยา	2-3	5-8	10-15
33. โสต ศอ นาสิกวิทยา	1-2	2-3	3-5
34. ออร์โธปิดิกส์	2-3	5-8	10-20
35. อายุศาสตร์	4-6	6-10	10-20
36. กุมารเวชศาสตร์ตจวิทยา			1-2
37. กุมารเวชศาสตร์ทารกแรกเกิดและปริกำเนิด		1-2	3-5
38. กุมารเวชศาสตร์ประสาทวิทยา			2-3
39. กุมารเวชศาสตร์พัฒนาการและพฤติกรรม		0-1	1-2
40. กุมารเวชศาสตร์โรคต่อไรร่ท่อและเมตาบอลิซึม			1-2
41. กุมารเวชศาสตร์โรคติดเชื้อ			2-3
42. กุมารเวชศาสตร์โรคไต			2-3
43. กุมารเวชศาสตร์โรคทางเดินอาหารและโรคตับ			2-3
44. กุมารเวชศาสตร์โรคภูมิแพ้และภูมิคุ้มกัน			2-3
45. กุมารเวชศาสตร์โรคระบบทางเดินหายใจ		ตามศูนย์ทารกแรกเกิดและศูนย์โรคหัวใจ	2-4
46. กุมารเวชศาสตร์โรคหัวใจ			ตามศูนย์โรคหัวใจ

ตำแหน่ง	อัตรากำลังของโรงพยาบาลสังกัดกระทรวงสาธารณสุข (คน)		
	ขนาดโรงพยาบาลตามจำนวนเตียงที่บริการ		
	โรงพยาบาลระดับ M1	โรงพยาบาลระดับ S	โรงพยาบาลระดับ A
47. กุมารเวชศาสตร์ โภชนาการ			1-2
48. การระงับปวด			1-2
49. ภาพวินิจฉัยขั้นสูง			1-2
50. ภาพวินิจฉัยระบบ ประสาท			1-2
51. โภชนศาสตร์คลินิก			2-3
52. มะเร็งนรีเวชวิทยา		ตามศูนย์มะเร็ง	2-3
53. รังสีร่วมรักษาของลำตัว		ตามศูนย์มะเร็ง	0-1
54. รังสีร่วมรักษาระบบ ประสาท		ตามศูนย์มะเร็ง	0-1
55. วิทยุวิทยุวิทยาสำหรับการ ผ่าตัดหัวใจหลอดเลือดใหญ่ และทรวงอก		ตามศูนย์หัวใจ	ตามศูนย์หัวใจ
56. วิทยุวิทยุวิทยาสำหรับผู้ป่วย โรคทางระบบประสาท			1-2
57. วิทยุวิทยุวิทยาสำหรับเด็ก			1-2
58. เวชบำบัดวิกฤต	0-1	1-2	2-3
59. เวชศาสตร์การเจริญพันธุ์			1-2
60. เวชศาสตร์มารดาและ ทารกในครรภ์			1-2
61. เวชเภสัชวิทยาและ พิษวิทยา			1-2
62. ศัลยศาสตร์ตกแต่งและ เสริมสร้างใบหน้า			1-2
63. ศัลยศาสตร์มะเร็งวิทยา		ตามศูนย์มะเร็ง	ตามศูนย์มะเร็ง
64. ศัลยศาสตร์ลำไส้ใหญ่และ ทวารหนัก		1-2	2-3
65. ศัลยศาสตร์หลอดเลือด		0-1	1-2
66. ศัลยศาสตร์อุบัติเหตุ	0-1	2-3	3-5
67. อายุรศาสตร์โรคข้อและรู มาติขั้ม			1-2
68. อายุรศาสตร์โรคต่อไธ่ท่อ และเมตะบอลิซึม		1-2	3-5



ตำแหน่ง	อัตรากำลังของโรงพยาบาลสังกัดกระทรวงสาธารณสุข (คน)		
	ขนาดโรงพยาบาลตามจำนวนเตียงที่บริการ		
	โรงพยาบาลระดับ M1	โรงพยาบาลระดับ S	โรงพยาบาลระดับ A
69. อายุศาสตร์โรคติดเชื้อ		0-1	2-3
70. อายุศาสตร์โรคไต	0-1	1-2	3-5
71. อายุศาสตร์โรคภูมิแพ้ และภูมิคุ้มกันทางคลินิก			2-3
72. อายุศาสตร์โรคระบบ ทางเดินอาหาร		1-2	3-5
73. อายุศาสตร์โรคระบบ หายใจและภาวะวิกฤติโรค ระบบการหายใจ		0-1	3-5
74. อายุศาสตร์โรคหัวใจ		0-1	ตามศูนย์โรคหัวใจ
75. อายุศาสตร์ผู้สูงอายุ	0-1	1-2	3-5
รวม	35-62	83-142	205-352

ตารางแสดงกรอบอัตรากำลังของโรงพยาบาลสังกัดกระทรวงสาธารณสุข

ตำแหน่ง	อัตรากำลังของโรงพยาบาลสังกัดกระทรวงสาธารณสุข (คน)			
	ขนาดโรงพยาบาลตามจำนวนเตียงที่บริการ			
	>90 เตียง	>100 เตียง	>200 เตียง	>400 เตียง
1. นักรังสีการแพทย์	2-3	3-4	5-8	9-17
2. นักวิชาการสาธารณสุข	4-6	7-19	10-20	20-24
3. นักกิจกรรมบำบัด	NA	1-3	1-3	1-3
4. นักจิตวิทยาคลินิก	1-2	3-4	3-4	5-6
5. นักวิทยาศาสตร์การแพทย์	1-2	3-4	8-10	8-12
6. นักโภชนาการ	1-2	1-2	2-4	5-8
7. นักเวชสถิติ	1-2	3-4	8-10	8-10
8. นักปฏิบัติการแพทย์ฉุกเฉิน	NA	NA	8-12	8-12
9. นักวิทยาศาสตร์นิติวิทยาศาสตร์	NA	NA	2-6	4-6
10. นักสังคมสงเคราะห์	1-2	1-2	2-3	4-5
11. เจ้าพนักงานเวชกรรมฟื้นฟู	NA	3-16	5-13	6-22
12. เจ้าพนักงานเภสัชกรรม	10-24	14-30	16-30	35-47
13. เจ้าพนักงานสาธารณสุข (อายุรเวท)	1-3	3-6	3-11	5-13
14. ผู้ช่วยพยาบาล	1-3	4-8	4-8	4-13